

Praha



SOUTĚŽNÍ KATALOG - MATEŘSKÁ ŠKOLA JESENIOVA

Rada městské část Praha 3 schválila výsledky architektonické soutěže na novou mateřskou školku v Jeseniově ulici. V konkurenci 39 soutěžních návrhů zvítězil návrh architektky Radky Kurčíkové, která na něm spolupracovala s Ondřejem Bláhou, Annou Svobodovou, Vojtěchem Beranem a Davidem Budilem. Hodnocení provedla soutěžní porota složená ze zástupců městské části a nezávislých architektů.

Porota na vítězném návrhu ocenila především kompaktní a relativně úspornou hmotou, která je vhodně umístěná na pozemek na rohu Jeseniovy a Ambrožovy ulice. Architektura objektu je tvarově pestrá, zároveň však civilní a esteticky uměřená a zejména směrem do zahrady nabízí živý a podnětný výraz při využití standardních stavebních technologií. Vnitřní prostorové uspořádání je racionální, přitom prostorově bohaté a pracuje s dostatečně dimenzovaným a funkčně organizovaným zázemím tříd. Porota také ocenila rozmanitost při zajištění dostatečného světelného komfortu ve třídách, zejména pak užití severního světla pro třídy ve druhém podlaží a přístupy a dosažitelnost zahrady.

Na druhém místě se v soutěži umístil návrh od architektů Václava Škarda a Jiřího Švehly a na třetím architektky Zuzany Retterové. Soutěž byla vypsaná jako otevřená a anonymní. Předsedou odborné poroty byl architekt Jiří Opočenský, dále v ní zasedli architekti Adam Halíř, Markéta Zdebská a Lenka Míková. Za městskou část se zasedání účastnili Štěpán Štrébl, Michal Vronský, Matěj Michalk Žaloudek a Barbora Dvořáková.

Výsledky soutěže budou veřejnosti představeny formou výstavy a soutěžního katalogu. Radnice nyní může s vítězem začít jednat o smlouvě na projektové práce směřující ke stavebnímu povolení a následné realizaci stavby. Městská část na přípravě soutěže spolupracovala s Českou komorou architektů a organizací CBArchitektura, která se soutěžím věnuje dlouhodobě. Soutěž o návrh je odbornou veřejností doporučována jako nejlepší a nejtransparentnější způsob zadání na projekt veřejné stavby.

Zadavatel

Městská část Praha 3
Havlíčkovo nám. 700/9, 130 00 Praha 3

Organizátor soutěže

Ing. arch. Miroslav Vodák
Zeyerova 13, 370 01 České Budějovice

Sekretář soutěže

Ing. arch. Miroslav Vodák / CBArchitektura

Přezkušovatel návrhů

Ing. arch. Tomáš Zdvihal / CBArchitektura

Soutěžní porota závislá

Štěpán Štrébl, MPhil
Mgr. Michal Vronský
Ing. arch. Matěj Michalk Žaloudek
Ing. Tomáš Mikeska
Mgr. Barbora Dvořáková

Soutěžní porota nezávislá

Ing. arch. Adam Halíř
Ing. arch. Jiří Opočenský
MgA. Markéta Zdebská
Ing. arch. Lenka Míková
Ing. arch. Alena Mičeková

Celkový počet soutěžních návrhů:

39

Oceněné návrhy

1. místo - Mgr. akad. arch. Radka Kurčíková
2. místo - Ing. arch. Václav Škarda
3. místo - Ing. arch. Zuzana Retterová

Odměněné návrhy

odměna - Aoc architekti s.r.o.
odměna - Eduard Sojka architektonický ateliér s.r.o.
odměna - ABTSMOLEN s.r.o.

STUDIO ACHT

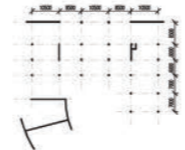
Autor: Ing. arch. Mikuláš Wittlich - Spoluautor: Ing. arch. Milena Šnajdrová

MATEŘSKÁ ŠKOLA JESENIOVA

NÁVRH MATEŘSKÉ ŠKOLKY HMOTOVĚ VYCHÁZÍ Z UMÍSTĚNÍ STÁVAJÍCÍ BUDOVY, KTEROU V RÁMCI 1NP ROZŠÍŘUJE SMĚREM NA JIH DÁLE DO ZAHRADY. ZÁKLADNÍ MYŠLENKOU BYLO UMOŽNIT, VSTUP DO ZAHRADY Z VŠECH TŘÍD PŘÍMO NA TERÉN, ČEHOŽ JE DOSAŽENO NÁVRHEM POCHOZÍ TERASY PŘED USTOUPENÝM ZNP. PŘÍSTUP NA TERASU JE ZAJIŠTĚN PO SVAHU ŠIKMÉ POCHOZÍ VEGETAČNÍ STŘECHY NAD KRYTÝM PARKOVÁNÍM V ZÁPADNÍ ČÁSTI POZEMKU. NOVÁ ZELENÁ STŘECHA PLYNULE NAVAZUJE NA STÁVAJÍCÍ SVAZITOST TERÉNU, KTERÝ SMĚREM K JIHU STOUPÁ A ZAKOMPONOVÁNÍ RAMPY JE TAK PŘIROZENĚM NAVAZÁNÍM NA TERÉN. SVAH JE TAKÉ SÁM O SOBĚ ZPESTŘENÍM ZAHRADY, KDY JE VYUŽITELNÝ NAPŘÍKLAD V ZÍMĚ K SÁNKOVÁNÍ. HLAVNÍ VSTUP JE ZVOLEN SMĚREM DO KLIDNĚJŠÍ ULICE AMBROŽOVA, VEDLEJŠÍ VJEZDY NA POZEMEK JSOU UMÍSTĚNÝ VÝZDY SDRUŽENĚ SE SOUSEDNÍM VJEZDEM DO ŠKOLY ČI PŘECHODEM PRO CHOZCE TAK, ABY BYLO CO NJEMĚNĚ OMEZENO PARKOVÁNÍ V ULICI.

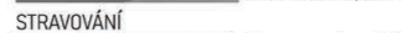
STAVEBNĚ-KONSTRUKČNÍ ŘEŠENÍ

KONSTRUKČNÍ SYSTÉM JE NAVRŽEN JAKO SKLÁDANÝ SKELET Z ŽELEZOBETONOVÝCH PREFABRIKÁTŮ A TO ZEJMÉNA S OHLEDEM NA DÉLKU VÝSTAVBY, KDY TOTO ŘEŠENÍ ZARUČUJE NEJKRATŠÍ MOŽNOU DOBU VÝPADKU PROVOZU ŠKOLKY. PRO NOSNÝ SYSTÉM JE UVAŽOVÁNO S KOMBINACÍ NOSNÝCH STĚN, SLOUPŮ, PRŮVLAKŮ A DESKOVÝCH STROPNÍCH PANELOŮ. ROZPORY JSOU NAVRŽENY V EKONOMICKÉM ROZSAHU DO MAXIMÁLNÍCH ROZMĚRŮ POLE 8,5x10,5M. DISPOZICE JE NAVRŽENA TAK, ABY UMOŽŇOVALA TĚŽ ALTERNATIVNÍ ŘEŠENÍ Z MONOLITICKÉHO ŽELEZOBETONU.



MATERIÁLOVÉ ŘEŠENÍ

KONSTRUKCE FASÁDY JE UVAŽOVÁNA PŘEVÁŽNĚ ZE ZAVĚŠENÝCH ČI SAMONOSNÝCH SENDVÍČOVÝCH BETONOVÝCH PANELOŮ, DOPLNĚNÝCH O SKLÁDANÝ PĚŠT V KOMBINACI DŘEVĚNÉHO OKLADU A PROSKLENÍ. FASÁDNÍ PANELE S PОВRCHEM Z POKLADOVÉHO BETONU JSOU MODERNÍM ŘEŠENÍM UMOŽŇUJÍCÍM SOUDOBOU PREZENTACI OBJEKTU A ZARUČUJÍCÍM DLOUHOU ŽIVOTNOST A VYSOKOU ODOLNOST FASÁDY. V POBYTOVÝCH ČÁSTECH, ZEJMÉNA NA TERASÁCH JE PĚŠT PŘEVODEN S DŘEVĚNÝM OKLADEM, KTERÝ JE V KONTAKTU PŘÍJEMNĚJŠÍ.



STRAVOVÁNÍ

NA SEVERNÍ STRANĚ OBJEKTU V 1NP JE NAVRŽENA PROSTORNÁ SPOLEČNÁ JÍDELNA S KAPACITOU AŽ PRO TŘI TŘÍDY. JÍDELNU JE MOŽNÉ PROVOZOVAT VE DVOU VARIANTÁCH A TO BUĎ NA SMĚNNÝ PROVOZ, KDY SE ZDE VYSTŘÍDÁJÍ VŠECHNY TŘÍDY POSTUPNĚ A NEBO JAKO JÍDELNU VÝHRADNĚ PRO TŘÍDY VE 2.NP. PŘÍČEMŽ DO TŘÍD V 1NP JE MOŽNÉ ZAVÁŽET VOZÍKEM PŘÍMO Z KUCHYNĚ. TŘÍDA 104 JE URČENA PŘEDNOSTNĚ PRO DĚTI DO 3 LET A PROTO MÁ V NÁVRHU SAMOSTATNOU VÝDEJNU NAVAZUJÍCÍ PŘÍMO NA PROVOZ KUCHYNĚ.



ORIENTAČNÍ SYSTÉM

SOUČÁSTÍ NÁVRHU ŠKOLNÍCH A PŘEDŠKOLNÍCH STAVEB JE TĚŽ ŘEŠENÍ ORIENTAČNÍHO SYSTÉMU. NAVRŽENÝ KONCEPT SLOŽENÝ Z VÝRAZNÉ BARVY A SILUETY ZNÁMÉHO A DOBRĚ ROZPOZNATELNÉHO ZVÍŘÁTKA SPLŇUJE KRITÉRIA PRO ORIENTACI DĚTÍ, KTERÉ VĚTŠINOU JEŠTĚ NEUMÍ ČÍST. NAVRŽENÁ STAVEBNÍ SUBSTANCE JE V INTERIÉRU MATERIÁLOVĚ VELMI ČISTÁ A JEDNODUCHÁ PŘÁVĚ PROTO, ŽE BUDE DOPLNĚNA VÝRAZNÝM ORIENTAČNÍM SYSTÉMEM.



MATEŘSKÁ ŠKOLA JESENIOVA

NÁVRH MATEŘSKÉ ŠKOLKY HMOTOVĚ VYCHÁZÍ Z UMÍSTĚNÍ STÁVAJÍCÍ BUDOVY, KTEROU V RÁMCI 1NP ROZŠÍŘUJE SMĚREM NA JIH DÁLE DO ZAHRADY. ZÁKLADNÍ MYŠLENKOU BYLO UMOŽNIT, VSTUP DO ZAHRADY Z VŠECH TŘÍD PŘÍMO NA TERÉN, ČEHOŽ JE DOSAŽENO NÁVRHEM POCHOZÍ TERASY PŘED USTOUPENÝM ZNP. PŘÍSTUP NA TERASU JE ZAJIŠTĚN PO SVAHU ŠIKMÉ POCHOZÍ VEGETAČNÍ STŘECHY NAD KRYTÝM PARKOVÁNÍM V ZÁPADNÍ ČÁSTI POZEMKU. NOVÁ ZELENÁ STŘECHA PLYNULE NAVAZUJE NA STÁVAJÍCÍ SVAZITOST TERÉNU, KTERÝ SMĚREM K JIHU STOUPÁ A ZAKOMPONOVÁNÍ RAMPY JE TAK PŘIROZENĚM NAVAZÁNÍM NA TERÉN. SVAH JE TAKÉ SÁM O SOBĚ ZPESTŘENÍM ZAHRADY, KDY JE VYUŽITELNÝ NAPŘÍKLAD V ZÍMĚ K SÁNKOVÁNÍ. HLAVNÍ VSTUP JE ZVOLEN SMĚREM DO KLIDNĚJŠÍ ULICE AMBROŽOVA, VEDLEJŠÍ VJEZDY NA POZEMEK JSOU UMÍSTĚNÝ VÝZDY SDRUŽENĚ SE SOUSEDNÍM VJEZDEM DO ŠKOLY ČI PŘECHODEM PRO CHOZCE TAK, ABY BYLO CO NJEMĚNĚ OMEZENO PARKOVÁNÍ V ULICI.

STAVEBNĚ-KONSTRUKČNÍ ŘEŠENÍ

KONSTRUKČNÍ SYSTÉM JE NAVRŽEN JAKO SKLÁDANÝ SKELET Z ŽELEZOBETONOVÝCH PREFABRIKÁTŮ A TO ZEJMÉNA S OHLEDEM NA DÉLKU VÝSTAVBY, KDY TOTO ŘEŠENÍ ZARUČUJE NEJKRATŠÍ MOŽNOU DOBU VÝPADKU PROVOZU ŠKOLKY. PRO NOSNÝ SYSTÉM JE UVAŽOVÁNO S KOMBINACÍ NOSNÝCH STĚN, SLOUPŮ, PRŮVLAKŮ A DESKOVÝCH STROPNÍCH PANELOŮ. ROZPORY JSOU NAVRŽENY V EKONOMICKÉM ROZSAHU DO MAXIMÁLNÍCH ROZMĚRŮ POLE 8,5x10,5M. DISPOZICE JE NAVRŽENA TAK, ABY UMOŽŇOVALA TĚŽ ALTERNATIVNÍ ŘEŠENÍ Z MONOLITICKÉHO ŽELEZOBETONU.



MATERIÁLOVÉ ŘEŠENÍ

KONSTRUKCE FASÁDY JE UVAŽOVÁNA PŘEVÁŽNĚ ZE ZAVĚŠENÝCH ČI SAMONOSNÝCH SENDVÍČOVÝCH BETONOVÝCH PANELOŮ, DOPLNĚNÝCH O SKLÁDANÝ PĚŠT V KOMBINACI DŘEVĚNÉHO OKLADU A PROSKLENÍ. FASÁDNÍ PANELE S PОВRCHEM Z POKLADOVÉHO BETONU JSOU MODERNÍM ŘEŠENÍM UMOŽŇUJÍCÍM SOUDOBOU PREZENTACI OBJEKTU A ZARUČUJÍCÍM DLOUHOU ŽIVOTNOST A VYSOKOU ODOLNOST FASÁDY. V POBYTOVÝCH ČÁSTECH, ZEJMÉNA NA TERASÁCH JE PĚŠT PŘEVODEN S DŘEVĚNÝM OKLADEM, KTERÝ JE V KONTAKTU PŘÍJEMNĚJŠÍ.

STRAVOVÁNÍ
NA SEVERNÍ STRANĚ OBJEKTU V 1NP JE NAVRŽENA PROSTORNÁ SPOLEČNÁ JÍDELNA S KAPACITOU AŽ PRO TŘI TŘÍDY. JÍDELNU JE MOŽNÉ PROVOZOVAT VE DVOU VARIANTÁCH A TO BUĎ NA SMĚNNÝ PROVOZ, KDY SE ZDE VYSTŘÍDÁJÍ VŠECHNY TŘÍDY POSTUPNĚ A NEBO JAKO JÍDELNU VÝHRADNĚ PRO TŘÍDY VE 2.NP. PŘÍČEMŽ DO TŘÍD V 1NP JE MOŽNÉ ZAVÁŽET VOZÍKEM PŘÍMO Z KUCHYNĚ. TŘÍDA 104 JE URČENA PŘEDNOSTNĚ PRO DĚTI DO 3 LET A PROTO MÁ V NÁVRHU SAMOSTATNOU VÝDEJNU NAVAZUJÍCÍ PŘÍMO NA PROVOZ KUCHYNĚ.

ORIENTAČNÍ SYSTÉM

SOUČÁSTÍ NÁVRHU ŠKOLNÍCH A PŘEDŠKOLNÍCH STAVEB JE TĚŽ ŘEŠENÍ ORIENTAČNÍHO SYSTÉMU. NAVRŽENÝ KONCEPT SLOŽENÝ Z VÝRAZNÉ BARVY A SILUETY ZNÁMÉHO A DOBRĚ ROZPOZNATELNÉHO ZVÍŘÁTKA SPLŇUJE KRITÉRIA PRO ORIENTACI DĚTÍ, KTERÉ VĚTŠINOU JEŠTĚ NEUMÍ ČÍST. NAVRŽENÁ STAVEBNÍ SUBSTANCE JE V INTERIÉRU MATERIÁLOVĚ VELMI ČISTÁ A JEDNODUCHÁ PŘÁVĚ PROTO, ŽE BUDE DOPLNĚNA VÝRAZNÝM ORIENTAČNÍM SYSTÉMEM.



CLOUDY TREE HOUSE

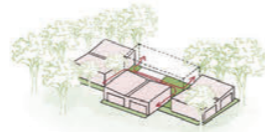
Autor: Ing. arch. Lukáš Houser, Ing. arch. Michaela Kloudová - Spolupracující osoba: Ing. arch. Monika Habrová



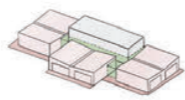
Navrhujeme mateřskou školu, jejíž prostředím nabízí dětem možnost volně a bezpečně se pohybovat, zkoumat a poznávat, tvořit, experimentovat, hrát si i experimentovat. Vytváříme prostředí bez bariér, přilehlé ulici, na které navazuje venkovní prostor krytý prosti dílny a přírodní slonky, volně přecházející do zahrady.



Vzrostlé stromy jsou jedinečnou příležitostí pozemeku a navržená budova se jim přizpůsobuje. Zahrada vizuálně proniká až do jádra dispozice domu. Sdílené chodba propojuje světlou zahradu a vnitřní ulici, je centrem dělní, slouží jako komunikační prostor, jako rozšíření třídy o pracovní a herní koutky, jako knihovna i řádna pro děti a pedagogy. Vstup je možné propojit s chodbou a třídnou a prostor volně využívat de kreativitu dětí i učitelů.



Decouplovaná tenota domu přilí ulici Jesenova kopíruje umístění objektu bývalé školky a zahrnuje v sobě hlavní vstup, třídnou a dílny orientované od ulice, policejné technické i administrativní zázemí a provoz kuchyně.



Dům je navržen z materiálů s dlouhou životností a bez velkých nároků na údržbu, vybraných se zřetelem na minimalizaci nákladů životního cyklu stavby i její údržbové stopy.



1. veřejný prostor před školou
2. vstupní halu svestiř a školní dílny
3. dělní dílny svestiř a školní dílny
4. dělní dílny svestiř a školní dílny
5. dělní dílny svestiř a školní dílny
6. školní dílny svestiř a školní dílny
7. školní dílny svestiř a školní dílny
8. školní dílny svestiř a školní dílny



PODROBNÝ PŮDNOVÝ ÚČER 1:200

1.01	školní dílny svestiř	100 m ²
1.02	školní dílny svestiř	100 m ²
1.03	školní dílny svestiř	100 m ²
1.04	školní dílny svestiř	100 m ²
1.05	školní dílny svestiř	100 m ²
1.06	školní dílny svestiř	100 m ²
1.07	školní dílny svestiř	100 m ²
1.08	školní dílny svestiř	100 m ²
1.09	školní dílny svestiř	100 m ²
1.10	školní dílny svestiř	100 m ²
1.11	školní dílny svestiř	100 m ²
1.12	školní dílny svestiř	100 m ²
1.13	školní dílny svestiř	100 m ²
1.14	školní dílny svestiř	100 m ²
1.15	školní dílny svestiř	100 m ²
1.16	školní dílny svestiř	100 m ²
1.17	školní dílny svestiř	100 m ²
1.18	školní dílny svestiř	100 m ²
1.19	školní dílny svestiř	100 m ²
1.20	školní dílny svestiř	100 m ²
1.21	školní dílny svestiř	100 m ²
1.22	školní dílny svestiř	100 m ²
1.23	školní dílny svestiř	100 m ²
1.24	školní dílny svestiř	100 m ²
1.25	školní dílny svestiř	100 m ²
1.26	školní dílny svestiř	100 m ²
1.27	školní dílny svestiř	100 m ²
1.28	školní dílny svestiř	100 m ²
1.29	školní dílny svestiř	100 m ²
1.30	školní dílny svestiř	100 m ²
1.31	školní dílny svestiř	100 m ²
1.32	školní dílny svestiř	100 m ²
1.33	školní dílny svestiř	100 m ²
1.34	školní dílny svestiř	100 m ²
1.35	školní dílny svestiř	100 m ²
1.36	školní dílny svestiř	100 m ²
1.37	školní dílny svestiř	100 m ²
1.38	školní dílny svestiř	100 m ²
1.39	školní dílny svestiř	100 m ²
1.40	školní dílny svestiř	100 m ²
1.41	školní dílny svestiř	100 m ²
1.42	školní dílny svestiř	100 m ²
1.43	školní dílny svestiř	100 m ²
1.44	školní dílny svestiř	100 m ²
1.45	školní dílny svestiř	100 m ²
1.46	školní dílny svestiř	100 m ²
1.47	školní dílny svestiř	100 m ²
1.48	školní dílny svestiř	100 m ²
1.49	školní dílny svestiř	100 m ²
1.50	školní dílny svestiř	100 m ²

PODROBNÝ PŮDNOVÝ ÚČER 1:200

2.01	školní dílny svestiř	100 m ²
2.02	školní dílny svestiř	100 m ²
2.03	školní dílny svestiř	100 m ²
2.04	školní dílny svestiř	100 m ²
2.05	školní dílny svestiř	100 m ²
2.06	školní dílny svestiř	100 m ²
2.07	školní dílny svestiř	100 m ²
2.08	školní dílny svestiř	100 m ²
2.09	školní dílny svestiř	100 m ²
2.10	školní dílny svestiř	100 m ²
2.11	školní dílny svestiř	100 m ²
2.12	školní dílny svestiř	100 m ²
2.13	školní dílny svestiř	100 m ²
2.14	školní dílny svestiř	100 m ²
2.15	školní dílny svestiř	100 m ²
2.16	školní dílny svestiř	100 m ²
2.17	školní dílny svestiř	100 m ²
2.18	školní dílny svestiř	100 m ²
2.19	školní dílny svestiř	100 m ²
2.20	školní dílny svestiř	100 m ²
2.21	školní dílny svestiř	100 m ²
2.22	školní dílny svestiř	100 m ²
2.23	školní dílny svestiř	100 m ²
2.24	školní dílny svestiř	100 m ²
2.25	školní dílny svestiř	100 m ²
2.26	školní dílny svestiř	100 m ²
2.27	školní dílny svestiř	100 m ²
2.28	školní dílny svestiř	100 m ²
2.29	školní dílny svestiř	100 m ²
2.30	školní dílny svestiř	100 m ²

PODROBNÝ PŮDNOVÝ ÚČER 1:200

3.01	školní dílny svestiř	100 m ²
3.02	školní dílny svestiř	100 m ²
3.03	školní dílny svestiř	100 m ²
3.04	školní dílny svestiř	100 m ²
3.05	školní dílny svestiř	100 m ²
3.06	školní dílny svestiř	100 m ²
3.07	školní dílny svestiř	100 m ²
3.08	školní dílny svestiř	100 m ²
3.09	školní dílny svestiř	100 m ²
3.10	školní dílny svestiř	100 m ²
3.11	školní dílny svestiř	100 m ²
3.12	školní dílny svestiř	100 m ²
3.13	školní dílny svestiř	100 m ²
3.14	školní dílny svestiř	100 m ²
3.15	školní dílny svestiř	100 m ²
3.16	školní dílny svestiř	100 m ²
3.17	školní dílny svestiř	100 m ²
3.18	školní dílny svestiř	100 m ²
3.19	školní dílny svestiř	100 m ²
3.20	školní dílny svestiř	100 m ²

PODROBNÝ PŮDNOVÝ ÚČER 1:200

4.01	školní dílny svestiř	100 m ²
4.02	školní dílny svestiř	100 m ²
4.03	školní dílny svestiř	100 m ²
4.04	školní dílny svestiř	100 m ²
4.05	školní dílny svestiř	100 m ²
4.06	školní dílny svestiř	100 m ²
4.07	školní dílny svestiř	100 m ²
4.08	školní dílny svestiř	100 m ²
4.09	školní dílny svestiř	100 m ²
4.10	školní dílny svestiř	100 m ²
4.11	školní dílny svestiř	100 m ²
4.12	školní dílny svestiř	100 m ²
4.13	školní dílny svestiř	100 m ²
4.14	školní dílny svestiř	100 m ²
4.15	školní dílny svestiř	100 m ²
4.16	školní dílny svestiř	100 m ²
4.17	školní dílny svestiř	100 m ²
4.18	školní dílny svestiř	100 m ²
4.19	školní dílny svestiř	100 m ²
4.20	školní dílny svestiř	100 m ²

PODROBNÝ PŮDNOVÝ ÚČER 1:200

5.01	školní dílny svestiř	100 m ²
5.02	školní dílny svestiř	100 m ²
5.03	školní dílny svestiř	100 m ²
5.04	školní dílny svestiř	100 m ²
5.05	školní dílny svestiř	100 m ²
5.06	školní dílny svestiř	100 m ²
5.07	školní dílny svestiř	100 m ²
5.08	školní dílny svestiř	100 m ²
5.09	školní dílny svestiř	100 m ²
5.10	školní dílny svestiř	100 m ²
5.11	školní dílny svestiř	100 m ²
5.12	školní dílny svestiř	100 m ²
5.13	školní dílny svestiř	100 m ²
5.14	školní dílny svestiř	100 m ²
5.15	školní dílny svestiř	100 m ²
5.16	školní dílny svestiř	100 m ²
5.17	školní dílny svestiř	100 m ²
5.18	školní dílny svestiř	100 m ²
5.19	školní dílny svestiř	100 m ²
5.20	školní dílny svestiř	100 m ²

PODROBNÝ PŮDNOVÝ ÚČER 1:200

6.01	školní dílny svestiř	100 m ²
6.02	školní dílny svestiř	100 m ²
6.03	školní dílny svestiř	100 m ²
6.04	školní dílny svestiř	100 m ²
6.05	školní dílny svestiř	100 m ²
6.06	školní dílny svestiř	100 m ²
6.07	školní dílny svestiř	100 m ²
6.08	školní dílny svestiř	100 m ²
6.09	školní dílny svestiř	100 m ²
6.10	školní dílny svestiř	100 m ²
6.11	školní dílny svestiř	100 m ²
6.12	školní dílny svestiř	100 m ²
6.13	školní dílny svestiř	100 m ²
6.14	školní dílny svestiř	100 m ²
6.15	školní dílny svestiř	100 m ²
6.16	školní dílny svestiř	100 m ²
6.17	školní dílny svestiř	100 m ²
6.18	školní dílny svestiř	100 m ²
6.19	školní dílny svestiř	100 m ²
6.20	školní dílny svestiř	100 m ²

PODROBNÝ PŮDNOVÝ ÚČER 1:200

7.01	školní dílny svestiř	100 m ²
7.02	školní dílny svestiř	100 m ²
7.03	školní dílny svestiř	100 m ²
7.04	školní dílny svestiř	100 m ²
7.05	školní dílny svestiř	100 m ²
7.06	školní dílny svestiř	100 m ²
7.07	školní dílny svestiř	100 m ²
7.08	školní dílny svestiř	100 m ²
7.09	školní dílny svestiř	100 m ²
7.10	školní dílny svestiř	100 m ²
7.11	školní dílny svestiř	100 m ²
7.12	školní dílny svestiř	100 m ²
7.13	školní dílny svestiř	100 m ²
7.14	školní dílny svestiř	100 m ²
7.15	školní dílny svestiř	100 m ²
7.16	školní dílny svestiř	100 m ²
7.17	školní dílny svestiř	100 m ²
7.18	školní dílny svestiř	100 m ²
7.19	školní dílny svestiř	100 m ²
7.20	školní dílny svestiř	100 m ²

PODROBNÝ PŮDNOVÝ ÚČER 1:200

8.01	školní dílny svestiř	100 m ²
8.02	školní dílny svestiř	100 m ²
8.03	školní dílny svestiř	100 m ²
8.04	školní dílny svestiř	100 m ²
8.05	školní dílny svestiř	100 m ²
8.06	školní dílny svestiř	100 m ²
8.07	školní dílny svestiř	100 m ²
8.08	školní dílny svestiř	100 m ²
8.09	školní dílny svestiř	100 m ²
8.10	školní dílny svestiř	100 m ²
8.11	školní dílny svestiř	100 m ²
8.12	školní dílny svestiř	100 m ²
8.13	školní dílny svestiř	100 m ²
8.14	školní dílny svestiř	100 m ²
8.15	školní dílny svestiř	100 m ²
8.16	školní dílny svestiř	100 m ²
8.17	školní dílny svestiř	100 m ²
8.18	školní dílny svestiř	100 m ²
8.19	školní dílny svestiř	100 m ²
8.20	školní dílny svestiř	100 m ²

PODROBNÝ PŮDNOVÝ ÚČER 1:200

9.01	školní dílny svestiř	100 m ²
9.02	školní dílny svestiř	100 m ²
9.03	školní dílny svestiř	100 m ²
9.04	školní dílny svestiř	100 m ²
9.05	školní dílny svestiř	100 m ²
9.06	školní dílny svestiř	100 m ²
9.07	školní dílny svestiř	100 m ²
9.08	školní dílny svestiř	100 m ²
9.09	školní dílny svestiř	100 m ²
9.10	školní dílny svestiř	100 m ²
9.11	školní dílny svestiř	100 m ²
9.12	školní dílny svestiř	100 m ²
9.13	školní dílny svestiř	100 m ²
9.14	školní dílny svestiř	100 m ²
9.15	školní dílny svestiř	100 m ²
9.16	školní dílny svestiř	100 m ²
9.17	školní dílny svestiř	100 m ²
9.18	školní dílny svestiř	100 m ²
9.19	školní dílny svestiř	100 m ²
9.20	školní dílny svestiř	100 m ²

PODROBNÝ PŮDNOVÝ ÚČER 1:200

10.01	školní dílny svestiř	100 m ²
10.02	školní dílny svestiř	100 m ²
10.03	školní dílny svestiř	100 m ²
10.04	školní dílny svestiř	100 m ²
10.05	školní dílny svestiř	100 m ²
10.06	školní dílny svestiř	100 m ²
10.07	školní dílny svestiř	100 m ²
10.08	školní dílny svestiř	100 m ²
10.09	školní dílny svestiř	100 m ²
10.10	školní dílny svestiř	100 m ²
10.11	školní dílny svestiř	100 m ²
10.12	školní dílny svestiř	100 m ²
10.13	školní dílny svestiř	100 m ²
10.14	školní dílny svestiř	100 m ²
10.15	školní dílny svestiř	100 m ²
10.16	školní dílny svestiř	100 m ²
10.17	školní dílny svestiř	100 m ²
10.18	školní dílny svestiř	100 m ²
10.19	školní dílny svestiř	100 m ²
10.20	školní dílny svestiř	100 m ²

PODROBNÝ PŮDNOVÝ ÚČER 1:200

11.01	školní dílny svestiř	100 m ²
11.02	školní dílny svestiř	100 m ²
11.03	školní dílny svestiř	100 m

JIŘÍ POLÁK

Autor: Mga. Jiří Polák, Ing. arch. Vojtěch Luxemburk, Ing. arch. Růžena Šenoldová

ŠKOLKA PRO 21. STOLETÍ

Následující desítky let bude svět mládežnický. Lidstvo žít a tučit bude výzvaně národních hranic a dopadem z ní plynoucí. V roce 2050 budou první šesti nové školky vstupovat do společnosti, do světa, který bude radikálně odlišný od toho našeho. A právě instituce mateřské školky jim má být vstřícná, díky kterým se budou schopni zorientovat a morálně jednat.

Proto navrhujeme prostor otevřený pro všechny bez rozdílu, místo sounáležitosti a solidarity. Sdílnou stavbu, která posílá místní komunitu a nedělá rozdíly mezi jednotlivci.

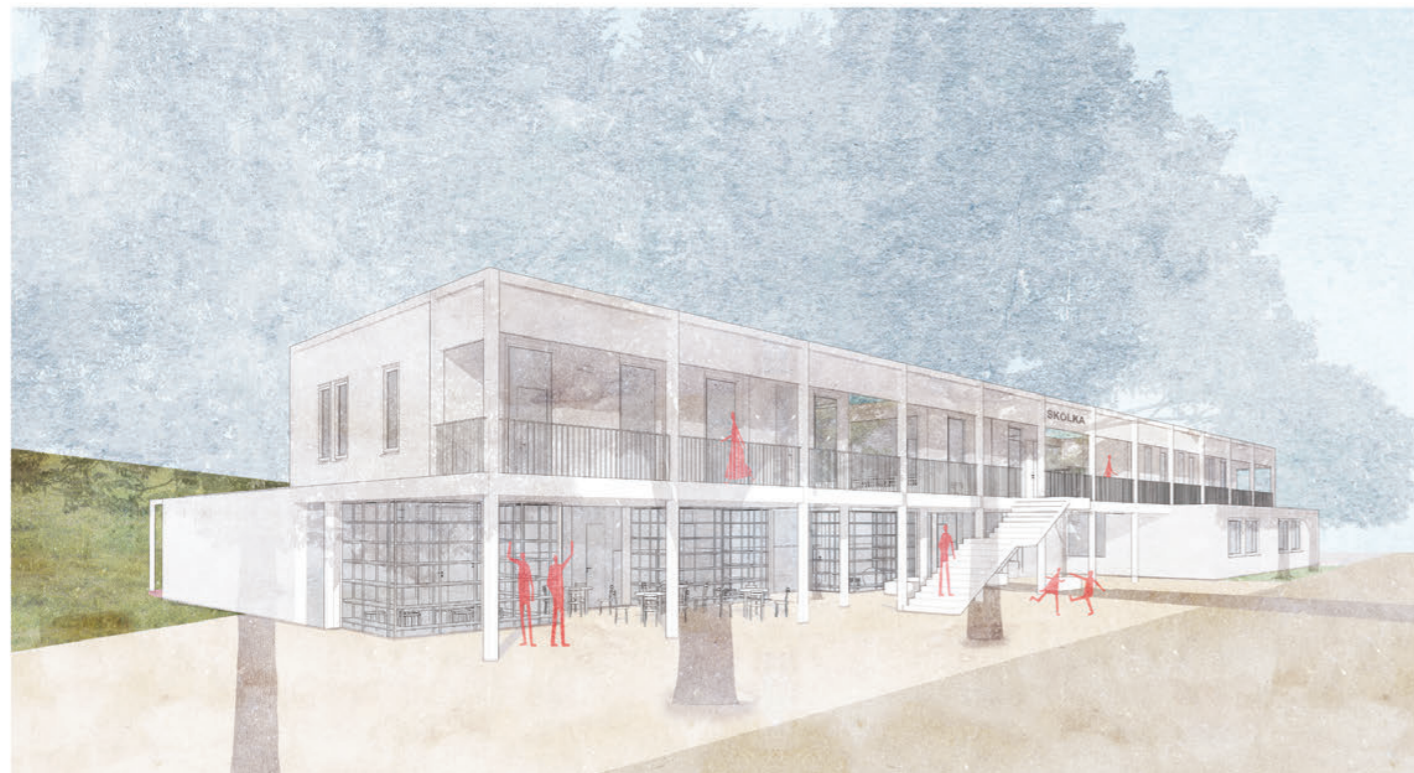
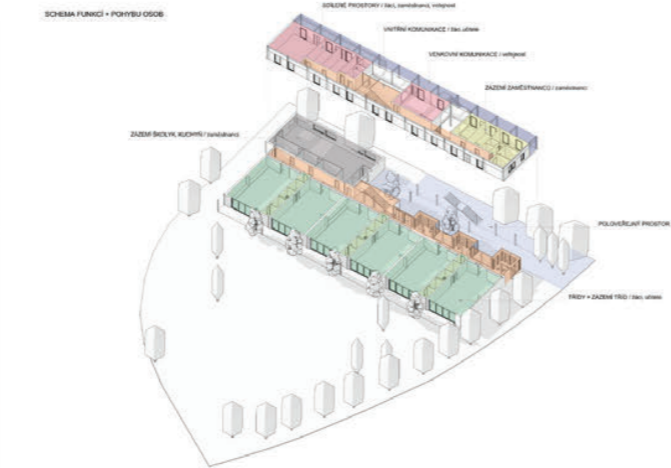
Školka stouží jako ústřední oblíbený únik. Učinit za vzrostlými stromy skýtá oddech od ruchu pouličního města. Všechny stoly jsou umístěny v přízemí a přímou návazností na zahrádku. Každá vyhlídka bezpečný svět, psychicky vzájemně společní, zajišťuje sdílená obytná chodba a venkovní terasa vedoucí přes celou délku nové stavby. Dětem patří přízemí a zahrada, dospělým patro.

Stavba se otvírá do ulice a svým polohovým předprostorem láká k obědi na veřejném životě.

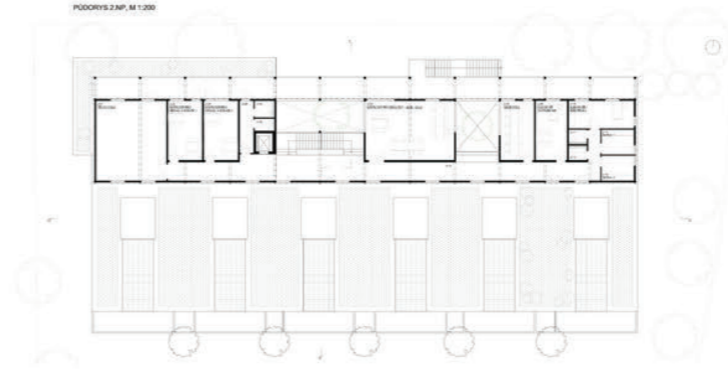
SITUACE, M 1:400



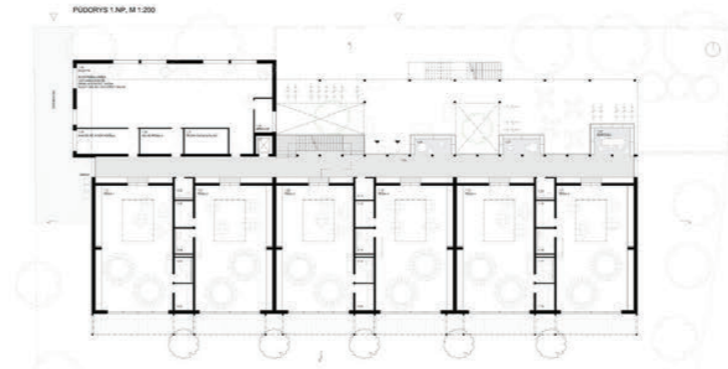
SCHEMA FUNKCÍ + POHYBU OSOB



PODKROVÍ 2 NP, M 1:200



PODKROVÍ 1 NP, M 1:200



REZA - A, M 1:200



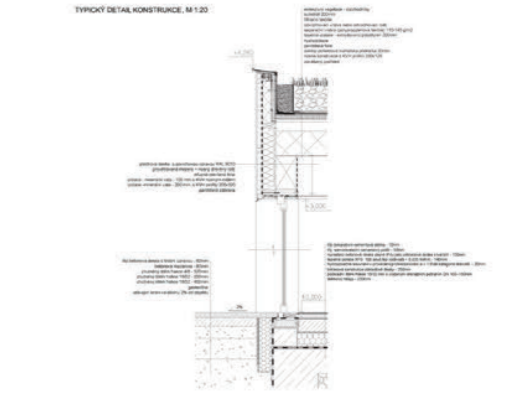
SEVERNÍ FASÁDA, M 1:200



JIŽNÍ FASÁDA, M 1:200



TYPOVÝ DETAIL KONSTRUKCE, M 1:20



REZA - B, M 1:200



VÝCHOVNÍ FASÁDA, M 1:200

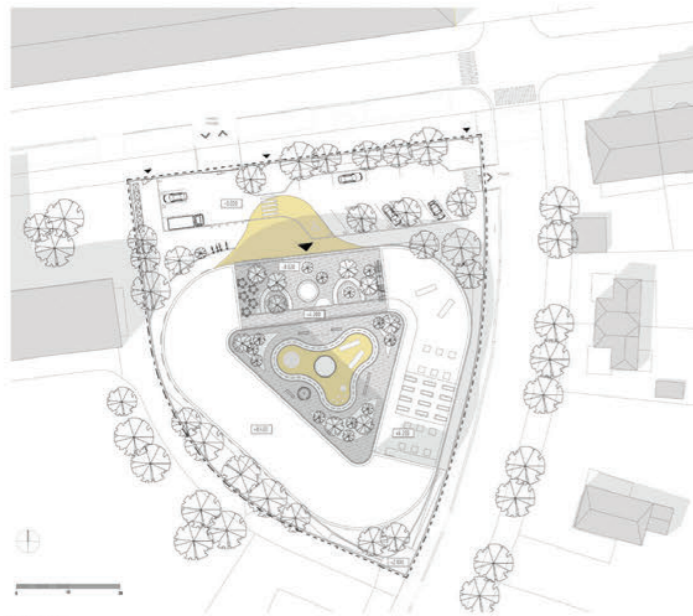


ZÁPADNÍ FASÁDA, M 1:200



BEIONDE

Autor: Ing. arch. Vladimír Sekera



SITUÁCIA

Návrh materskej školy reflektuje súčasné požiadavky a trendy 21. storočia. Jedná sa o návrh školy s mestským charakterom. Interpretácia formy je vyjadrená ako náruč / alebo hniezdo / rodiča, ktorý chráni svoje deti pred nástrahami vonkajšieho sveta. Objatie tvorí jedno z najdôležitejších psychologických aspektov pre zdravý vývoj vzťahu rodiča a jeho dieťaťa.

Návrh predpokladá asanáciu pôvodnej budovy, ktorá nevyhovuje súčasným požiadavkám pre materskú školu. Uvoľnením plochy vznikne priestor pre nové umiestnenie a novú podobu školy. Budova má dve nadzemné podlažia a je umiestnená po obvode pozemku ako oválny blok s otvoreným prechodom k ulici Jeseniova. Multifunkčná hracia plocha tvorí jadro školy, okolo ktorého sú požadované dispozičné funkcie. Tie môžu byť rozšírené o časť prechodu a tvoria tak pomyselné námestie s rôznymi typmi povrchov. Komunitná záhrada je situovaná na pochádznej streche budovy, kde sa nachádzajú doplnkové funkcie k triedam. Materiál na fasáde budovy reflektuje mestský charakter prostredia v kombinácii s tehlovým obkladom, drevenými lamelami a s fasádnou zrnitou omietkou.

Nový areál školy môže fungovať vo viacerých režimoch. Jedným z nich je režim semi-public, ktorý ponúka v určených časoch možnosť / prenájom / parkovania pre verejnosť, prípadne využitie priestorov pre kuchyňu-reštauráciu a telocvičňu.



KONCEPT NÁVRHU



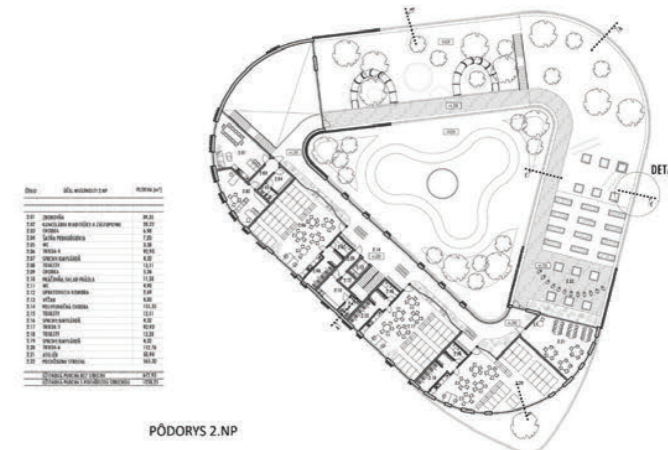
VÝVOJ HMOTY



Objekt	Objekt	Objekt
1.00	1.00	1.00
1.01	1.01	1.01
1.02	1.02	1.02
1.03	1.03	1.03
1.04	1.04	1.04
1.05	1.05	1.05
1.06	1.06	1.06
1.07	1.07	1.07
1.08	1.08	1.08
1.09	1.09	1.09
1.10	1.10	1.10
1.11	1.11	1.11
1.12	1.12	1.12
1.13	1.13	1.13
1.14	1.14	1.14
1.15	1.15	1.15
1.16	1.16	1.16
1.17	1.17	1.17
1.18	1.18	1.18
1.19	1.19	1.19
1.20	1.20	1.20
1.21	1.21	1.21
1.22	1.22	1.22
1.23	1.23	1.23
1.24	1.24	1.24
1.25	1.25	1.25
1.26	1.26	1.26
1.27	1.27	1.27
1.28	1.28	1.28
1.29	1.29	1.29
1.30	1.30	1.30
1.31	1.31	1.31
1.32	1.32	1.32
1.33	1.33	1.33
1.34	1.34	1.34
1.35	1.35	1.35
1.36	1.36	1.36
1.37	1.37	1.37
1.38	1.38	1.38
1.39	1.39	1.39
1.40	1.40	1.40
1.41	1.41	1.41
1.42	1.42	1.42
1.43	1.43	1.43
1.44	1.44	1.44
1.45	1.45	1.45
1.46	1.46	1.46
1.47	1.47	1.47
1.48	1.48	1.48
1.49	1.49	1.49
1.50	1.50	1.50
1.51	1.51	1.51
1.52	1.52	1.52
1.53	1.53	1.53
1.54	1.54	1.54
1.55	1.55	1.55
1.56	1.56	1.56
1.57	1.57	1.57
1.58	1.58	1.58
1.59	1.59	1.59
1.60	1.60	1.60
1.61	1.61	1.61
1.62	1.62	1.62
1.63	1.63	1.63
1.64	1.64	1.64
1.65	1.65	1.65
1.66	1.66	1.66
1.67	1.67	1.67
1.68	1.68	1.68
1.69	1.69	1.69
1.70	1.70	1.70
1.71	1.71	1.71
1.72	1.72	1.72
1.73	1.73	1.73
1.74	1.74	1.74
1.75	1.75	1.75
1.76	1.76	1.76
1.77	1.77	1.77
1.78	1.78	1.78
1.79	1.79	1.79
1.80	1.80	1.80
1.81	1.81	1.81
1.82	1.82	1.82
1.83	1.83	1.83
1.84	1.84	1.84
1.85	1.85	1.85
1.86	1.86	1.86
1.87	1.87	1.87
1.88	1.88	1.88
1.89	1.89	1.89
1.90	1.90	1.90
1.91	1.91	1.91
1.92	1.92	1.92
1.93	1.93	1.93
1.94	1.94	1.94
1.95	1.95	1.95
1.96	1.96	1.96
1.97	1.97	1.97
1.98	1.98	1.98
1.99	1.99	1.99
2.00	2.00	2.00



PÔDORYS 1.NP



PÔDORYS 2.NP



REZ A-A



REZ B-B



REZ C-C



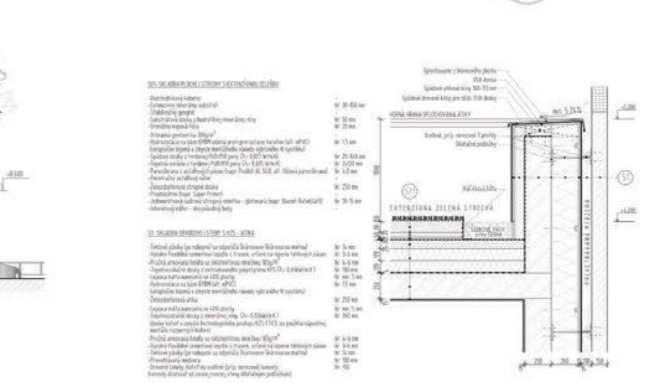
POHľad SEVERNÝ



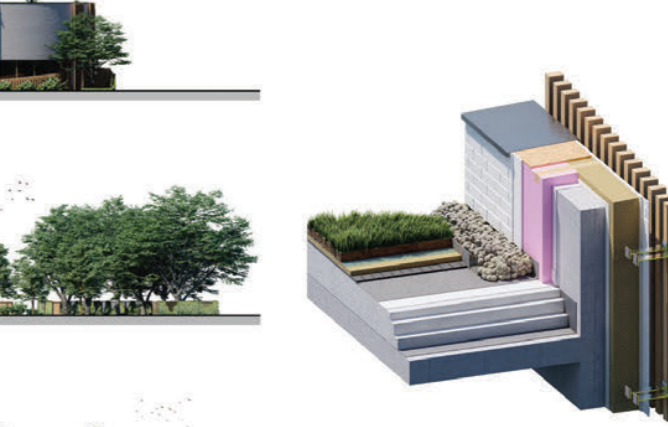
POHľad JUHOVÝCHODNÝ



POHľad JUHOZÁPADNÝ



KONŠTRUKČNÝ DETAIL



AXONOMETRIA KONŠTRUKČNÉHO DETAILU



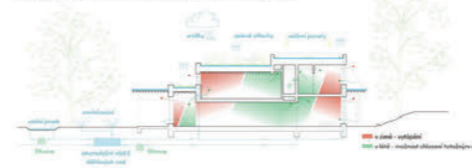
AOC ARCHITEKTI

Autor: Ing. arch. Josef Choc, Ing. arch. Filip Rašek, MgA Ondřej Císer PhD, Ing. arch. Natálie Kristýnková, Emily Hillová, Ing. arch. Jonáš Mikšovský

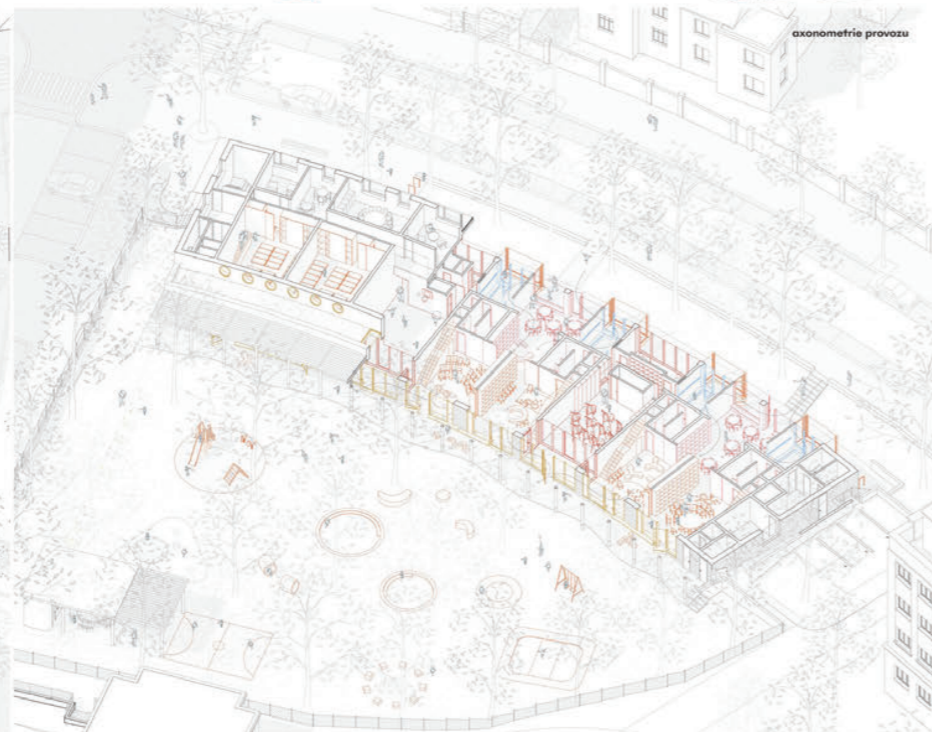
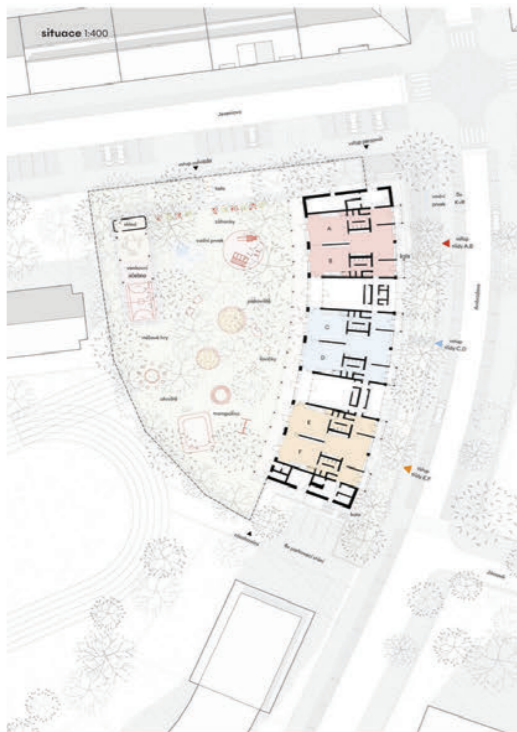


Nová školka doplňuje stávající blokovou strukturu a tvoří jasnou hranici mezi ulicí a zahradou. Západně orientované třídy se přes pobytovou venkovní terasu otevírají do zahrady. Školka je rozdělena na menší celky s vlastními vstupy, příjemným měřítkem a lepší přehledností. Dvojice heren sdílí společnou jídelnu, do které mohou expandovat. Hlavním cílem je vytvořit vzájemně propojené prostory podporující kreativní prostředí s variabilitou jejich uspořádání.

energetické schéma a nakládání s dešťovou vodou



schwarzplan 1:30 000



axonometrie provozu



P1



MATERSKÁ ŠKOLA JESENIOVA

přízemí 1:200

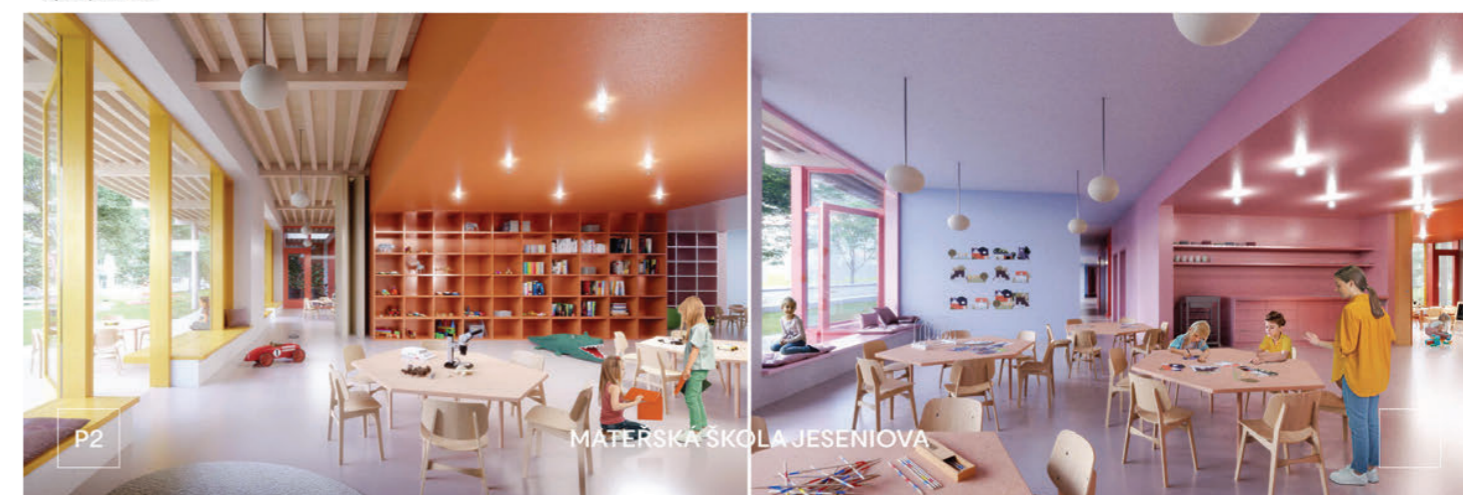
patro 1:200

detail fasády 1:20

schéma Místů

Školka se skládá ze tří hlavních částí: učeben, herních a společných prostorů. Každá část má vlastní vstup a je navzájem propojena. To dělá pedagogicky velmi flexibilní a umožňuje různé uspořádání pro výhledové skupiny dětí a různorodé aktivity.

číslo	popis	rozloha	objem
1	učebna	12,2	42,9
2	učebna	12,2	42,9
3	učebna	12,2	42,9
4	učebna	12,2	42,9
5	učebna	12,2	42,9
6	učebna	12,2	42,9
7	učebna	12,2	42,9
8	učebna	12,2	42,9
9	učebna	12,2	42,9
10	učebna	12,2	42,9
11	učebna	12,2	42,9
12	učebna	12,2	42,9
13	učebna	12,2	42,9
14	učebna	12,2	42,9
15	učebna	12,2	42,9
16	učebna	12,2	42,9
17	učebna	12,2	42,9
18	učebna	12,2	42,9
19	učebna	12,2	42,9
20	učebna	12,2	42,9
21	učebna	12,2	42,9
22	učebna	12,2	42,9
23	učebna	12,2	42,9
24	učebna	12,2	42,9
25	učebna	12,2	42,9
26	učebna	12,2	42,9
27	učebna	12,2	42,9
28	učebna	12,2	42,9
29	učebna	12,2	42,9
30	učebna	12,2	42,9
31	učebna	12,2	42,9
32	učebna	12,2	42,9
33	učebna	12,2	42,9
34	učebna	12,2	42,9
35	učebna	12,2	42,9
36	učebna	12,2	42,9
37	učebna	12,2	42,9
38	učebna	12,2	42,9
39	učebna	12,2	42,9
40	učebna	12,2	42,9
41	učebna	12,2	42,9
42	učebna	12,2	42,9
43	učebna	12,2	42,9
44	učebna	12,2	42,9
45	učebna	12,2	42,9
46	učebna	12,2	42,9
47	učebna	12,2	42,9
48	učebna	12,2	42,9
49	učebna	12,2	42,9
50	učebna	12,2	42,9
51	učebna	12,2	42,9
52	učebna	12,2	42,9
53	učebna	12,2	42,9
54	učebna	12,2	42,9
55	učebna	12,2	42,9
56	učebna	12,2	42,9
57	učebna	12,2	42,9
58	učebna	12,2	42,9
59	učebna	12,2	42,9
60	učebna	12,2	42,9
61	učebna	12,2	42,9
62	učebna	12,2	42,9
63	učebna	12,2	42,9
64	učebna	12,2	42,9
65	učebna	12,2	42,9
66	učebna	12,2	42,9
67	učebna	12,2	42,9
68	učebna	12,2	42,9
69	učebna	12,2	42,9
70	učebna	12,2	42,9
71	učebna	12,2	42,9
72	učebna	12,2	42,9
73	učebna	12,2	42,9
74	učebna	12,2	42,9
75	učebna	12,2	42,9
76	učebna	12,2	42,9
77	učebna	12,2	42,9
78	učebna	12,2	42,9
79	učebna	12,2	42,9
80	učebna	12,2	42,9
81	učebna	12,2	42,9
82	učebna	12,2	42,9
83	učebna	12,2	42,9
84	učebna	12,2	42,9
85	učebna	12,2	42,9
86	učebna	12,2	42,9
87	učebna	12,2	42,9
88	učebna	12,2	42,9
89	učebna	12,2	42,9
90	učebna	12,2	42,9
91	učebna	12,2	42,9
92	učebna	12,2	42,9
93	učebna	12,2	42,9
94	učebna	12,2	42,9
95	učebna	12,2	42,9
96	učebna	12,2	42,9
97	učebna	12,2	42,9
98	učebna	12,2	42,9
99	učebna	12,2	42,9
100	učebna	12,2	42,9

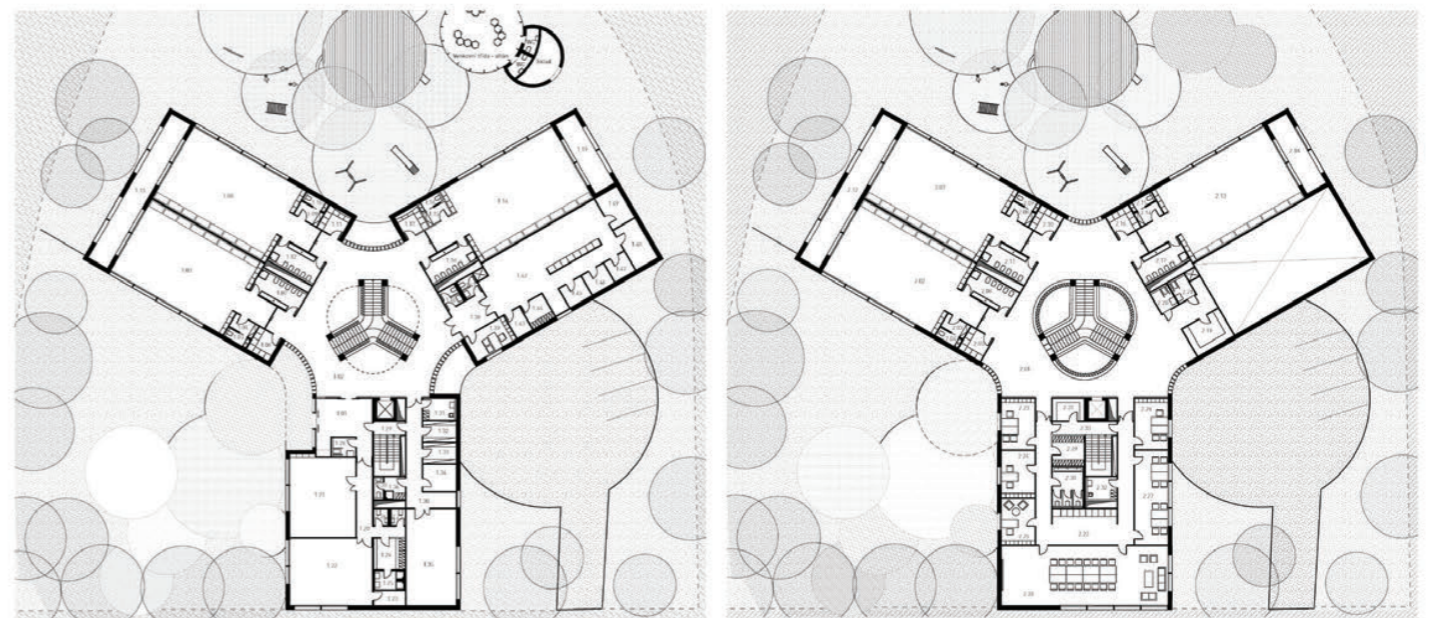
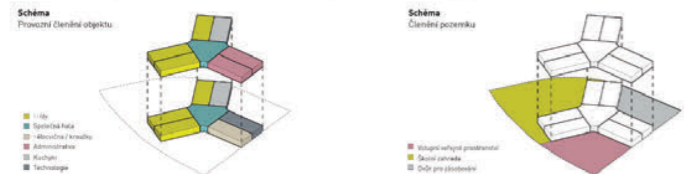
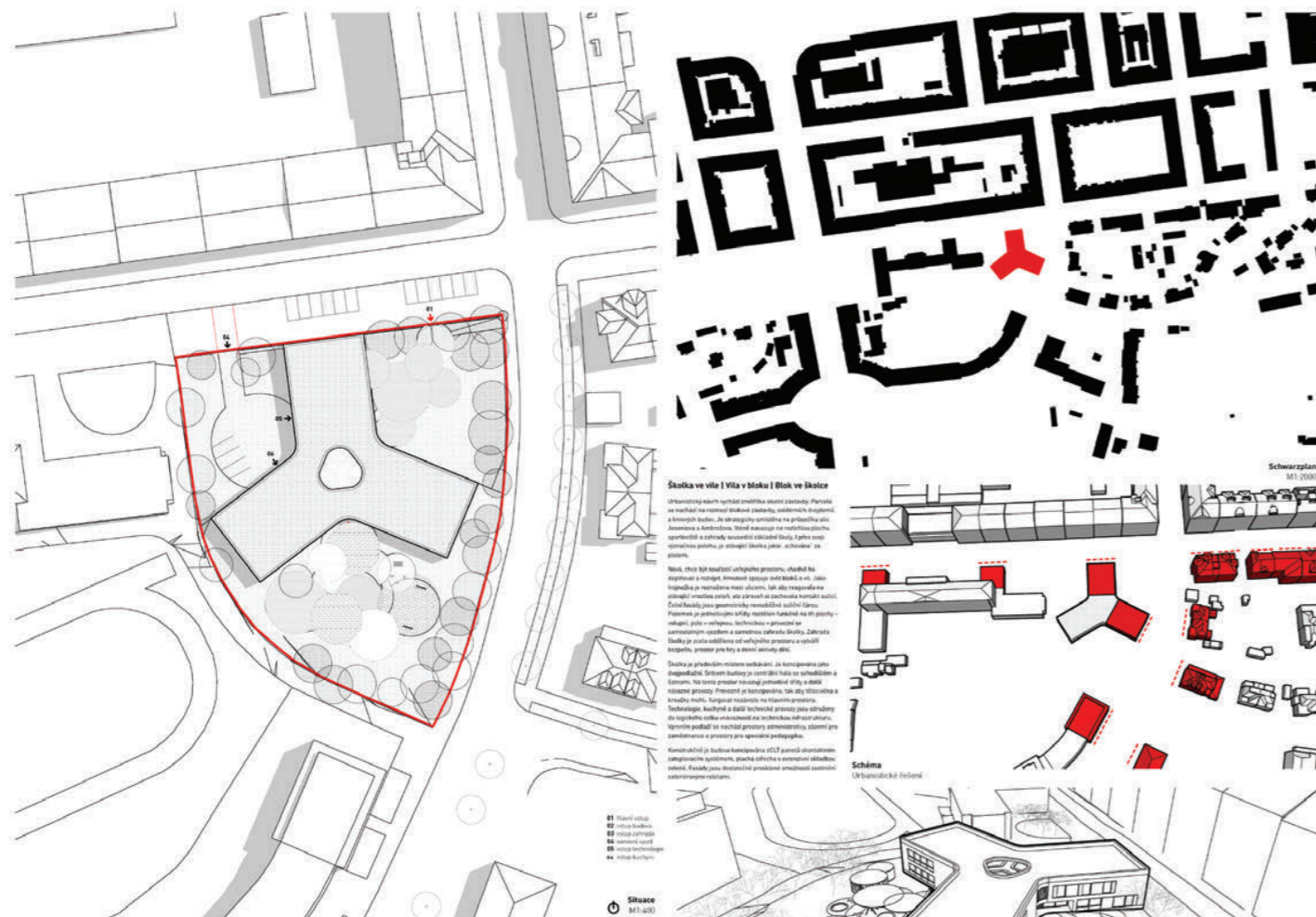


P2

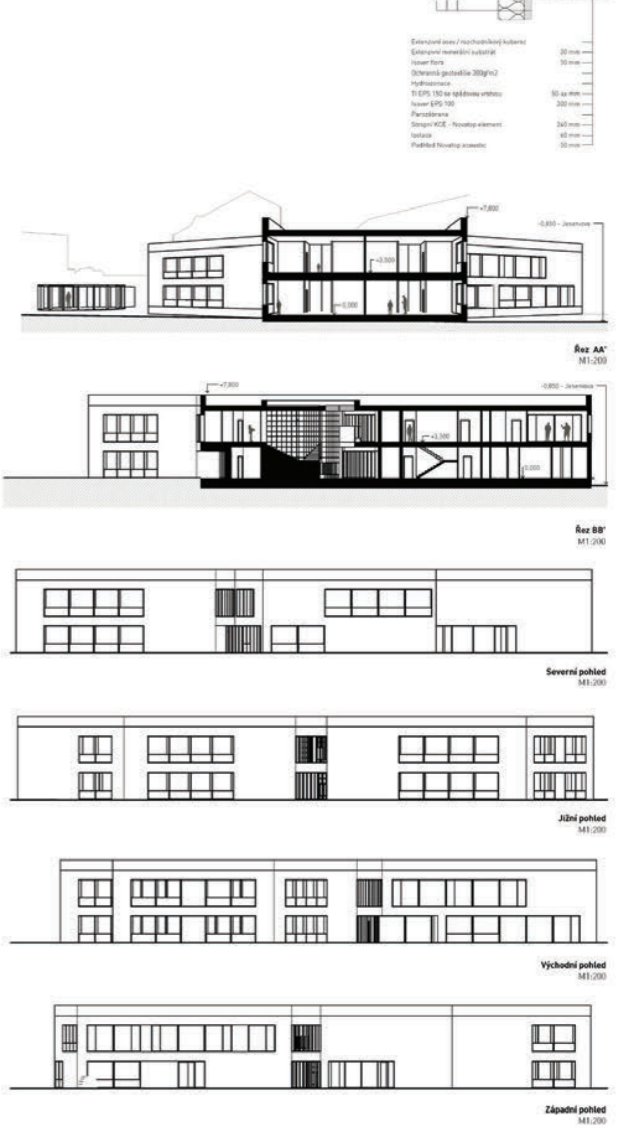
MATERSKÁ ŠKOLA JESENIOVA

TOMÁŠ ČÍSAŘ

Autor: Ing. arch. Tomáš Čísař - Spoluautor: Bc. Marek Kociolek

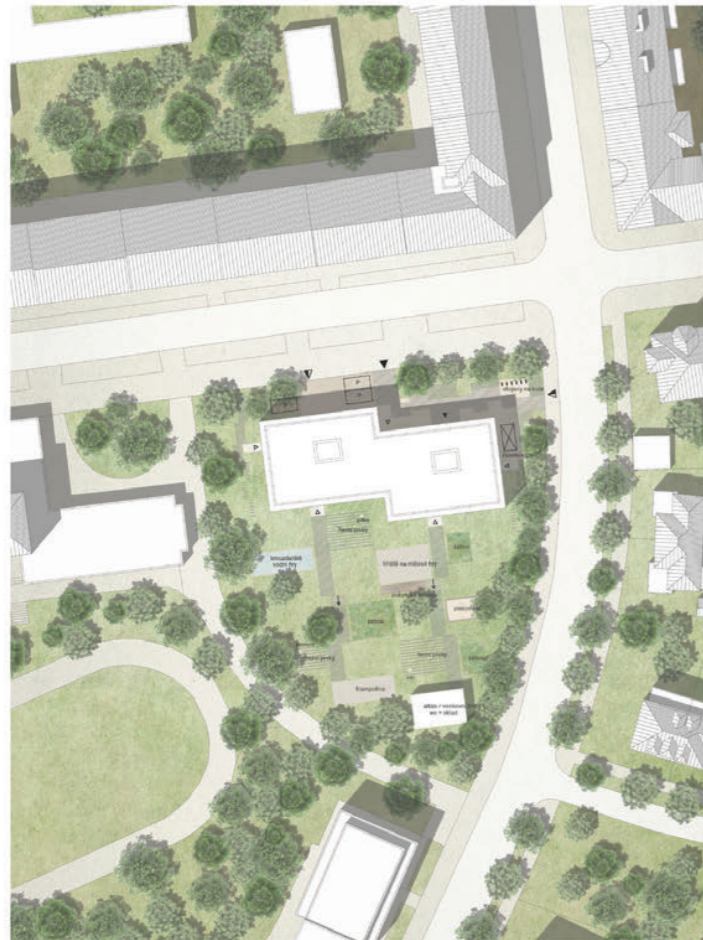


01 - Vstupní hala	1.08 - Větrná klenba	1.15 - Kabin	1.22 - Hrávací	1.29 - Otvor schodiště	1.36 - Sál	1.43 - Dveře
02 - Školní aula	1.09 - WC Kabin	1.16 - WC	1.23 - Sál	1.30 - Otvor	1.37 - WC Kabin	1.44 - Sál
03 - Větrná klenba	1.10 - WC	1.17 - Vstupní vestibul	1.24 - Sál	1.31 - Otvor	1.38 - WC	1.45 - Sál
04 - Vstupní vestibul	1.11 - Vstupní vestibul	1.18 - WC	1.25 - Sál	1.32 - Sál	1.39 - WC	1.46 - Sál
05 - Vstupní vestibul	1.12 - WC	1.19 - Sprava	1.26 - Sál	1.33 - Sál	1.40 - WC Kabin	1.47 - Sál
06 - Vstupní vestibul	1.13 - Sprava	1.20 - Chodba	1.27 - WC	1.34 - Otvor	1.41 - WC Kabin	1.48 - Sál
07 - WC	1.14 - Větrná klenba	1.21 - Anot. vestibul	1.28 - WC TP	1.35 - Otvor v kuchyni	1.42 - Sál	1.49 - Sál



CHRISTINE CONTZEN

Autor: Dipl. Ing. Christine Contzen - Spoluautor: MA. Arch. Kilian Blömers, MgA. Ondřej Vaněk, Ing. arch. Barbora Ditzová



situace 1:400

vizualizace vstupního prostoru

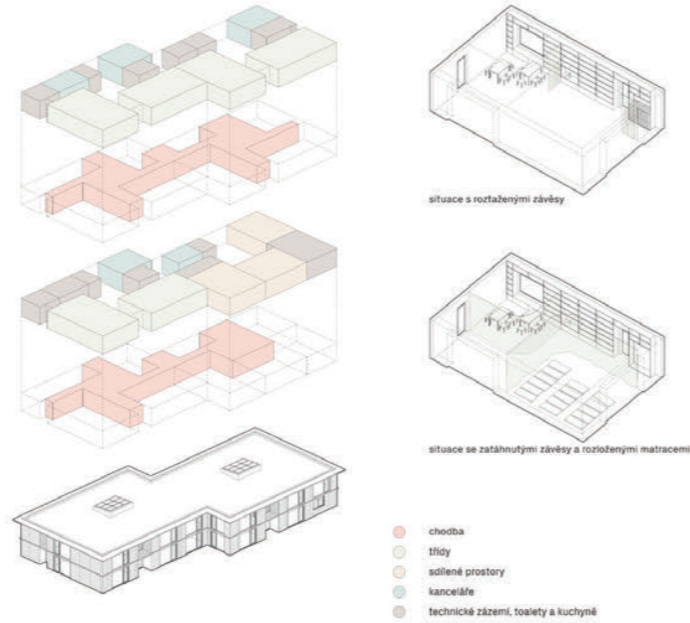


chobotnička

Intimita, bezpečí, volnost. To jsou tři hlavní pocity, které by měl návrh nové školky vyvolávat v jeho uživateli. Školku a její zahradu proto navrhujeme jako sérii velkorysejších a drobnějších vzájemně propojených prostorů vytvářejících pestrou mozaiku zákoutí, která vybízí k objevování a různorodým aktivitám.

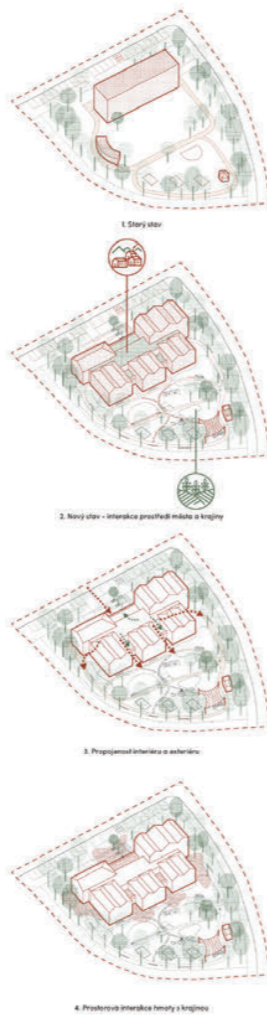
Dům je navenek velmi jednoduchou a rozpoznatelnou geometrií. Dvoupodlažní objem je rozdělen na dva stejné, vůči sobě posunutě kvádry. Na rohu ulic Jeseniova a Ambrožova tak přirozeně vzniká malá piazzetta, která akcentuje hlavní vstup do budovy.

Ústředním prvkem vnitřního uspořádání domu je sdílená multifunkční chodba. Tento hlavní komunikační prostor propojuje obě podlaží dvěma dvouramennými schodišti a obtéká všechny místnosti tříd, jídelny, tělocvičny, atelieru a dalších funkcí. Na fasádě se rozšiřuje a vytváří tak příjemné prostory propojené velkorysým prosklením s exteriérem sloužící jako šatna, knihovna, hrací koutky nebo lodžie a kryté vstupy do zahrady.



BAMS OFFICE

Autor: Ing. arch. Michal Solár, Ing. arch. Blanka Štuříková - Spoluautor: Ing. arch. Ladislav Müller

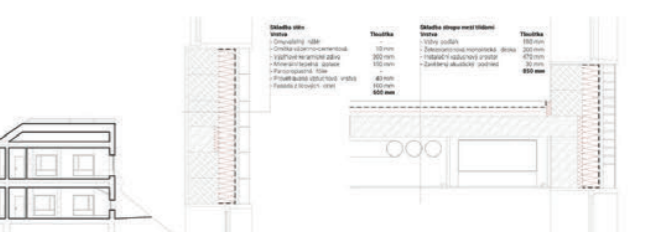
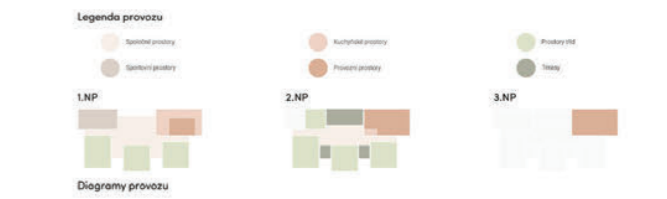
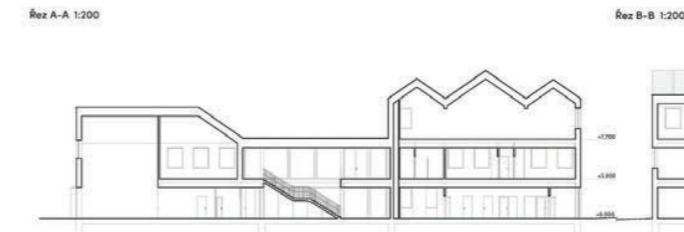
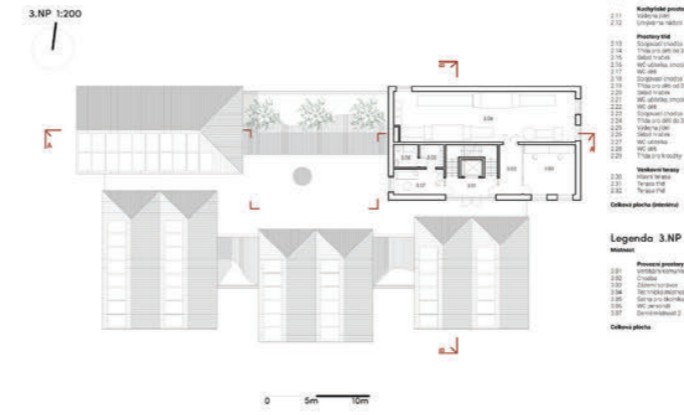
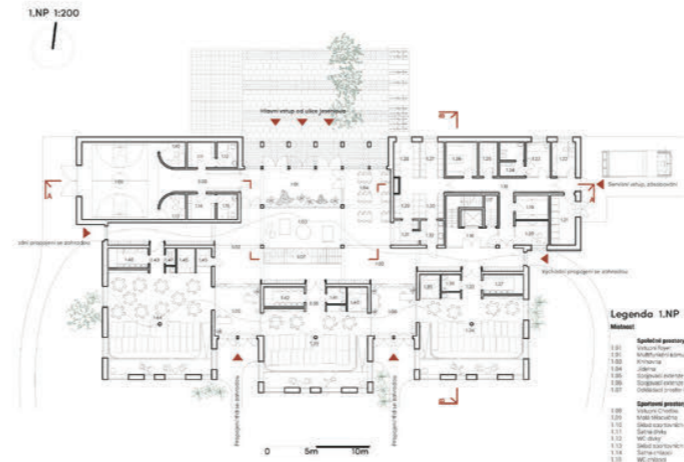


Anotace

Koncept pracuje s místními a krajinnými podmínkami po vzhledu dětské fantazie za účelem vytvoření příměrného nového společného školky v kontextu lokality. Pojetí exteriéru odráží exteriér budovy - zahrada / přiroda, pojetí exteriéru vnímá kontext pozemku školky - městskou strukturu takovým způsobem, aby bylo dosaženo lidského měřítka z pohledu dítěte za současné ekonomické proveditelnosti a smysluplnosti provozu.

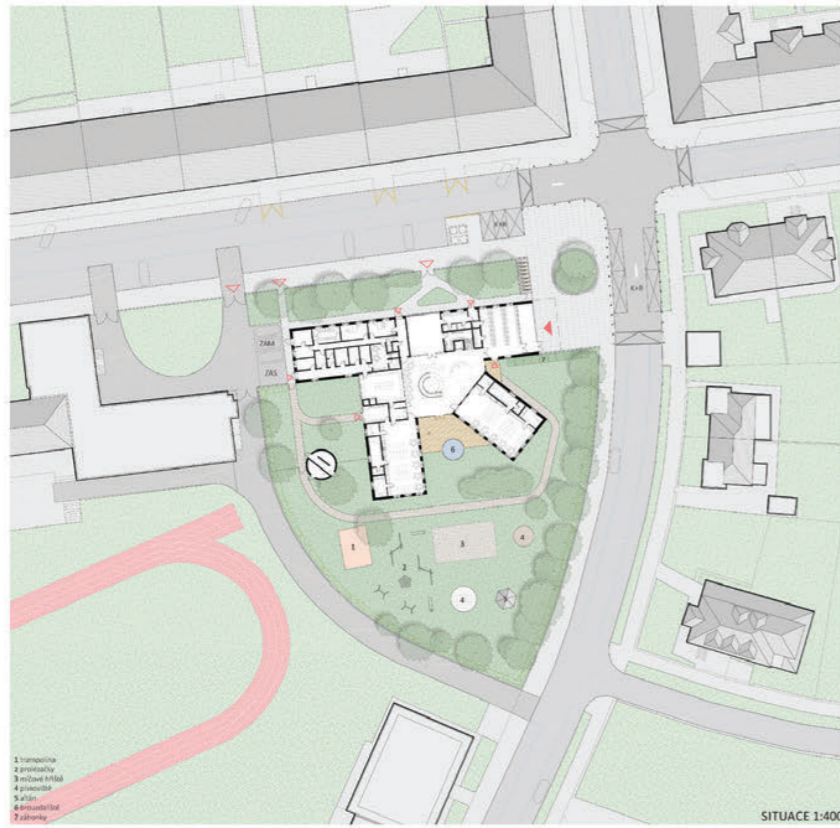
Oběti školky je navrženo tak, aby svou hmotou od ulice Jeseniova působila celistvým dílem a zároveň se svou fragmentací do zahrady přizpůsoboval rozdělení zastavěná směrem na východ. Podstatou návrhu je interakce mezi objemem děleným objemem školky, vycházejícím z předobrazu městečka a zahrady - zmrštené krajiny doplněné o část lesa, luk, atrakci a vodních prvků.

Prostorové momenty interiéru



DAM ARCHITEKTI

Autor: Ing. arch. Jiří Hejda, Ing. arch. Tomáš Musil - Spoluautor: Ing. arch. Dmytro Novikov

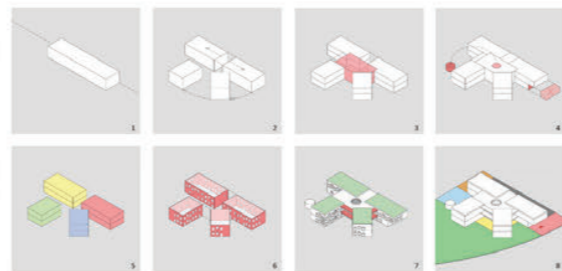


ANOTACE

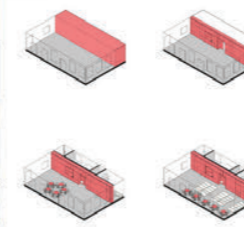
Děti školy společně s rodiči tvoří komunitu, která je důležitou součástí životního prostředí dítěte. Škola je místem, kde se děti učí nejen v učebnicích, ale i v praktických situacích. Škola je místem, kde se děti učí nejen v učebnicích, ale i v praktických situacích. Škola je místem, kde se děti učí nejen v učebnicích, ale i v praktických situacích.

KONCEPT

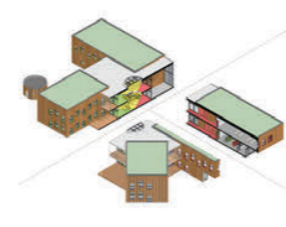
Škola je místem, kde se děti učí nejen v učebnicích, ale i v praktických situacích. Škola je místem, kde se děti učí nejen v učebnicích, ale i v praktických situacích. Škola je místem, kde se děti učí nejen v učebnicích, ale i v praktických situacích.



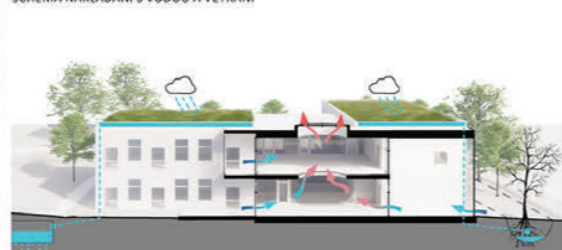
TŘÍDA



AXONOMETRICKÝ ŘEZ

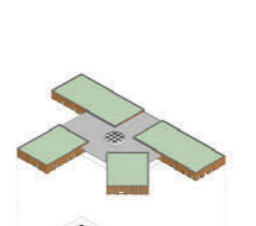


SCHEMA NAKLÁDÁNÍ S VODOU A VĚTRÁNÍ

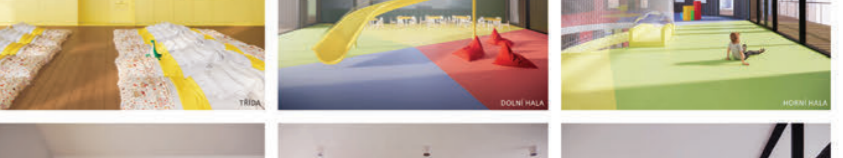


PŮDORYS PRVNÍHO PATRA 1:200

3.01	Rekreační hala	277 m ²	2.15	Sídelní nábytková skříň	5.4 m ²
2.01	Třída	100 m ²	2.16	Třída	100 m ²
2.02	Sídelní nábytková skříň	10.1 m ²	2.17	Rekreační hala	13.9 m ²
2.03	Rekreační hala	13.9 m ²	2.18	Rekreační hala	13.9 m ²
2.04	Rekreační hala	13.9 m ²	2.19	Rekreační hala	13.9 m ²
2.05	Rekreační hala	13.9 m ²	2.20	Rekreační hala	13.9 m ²
2.06	Rekreační hala	13.9 m ²	2.21	Rekreační hala	13.9 m ²
2.07	Rekreační hala	13.9 m ²	2.22	Rekreační hala	13.9 m ²
2.08	Rekreační hala	13.9 m ²	2.23	Rekreační hala	13.9 m ²
2.09	Třída	100 m ²	2.24	Rekreační hala	13.9 m ²
2.10	Rekreační hala	13.9 m ²	2.25	Rekreační hala	13.9 m ²
2.11	Rekreační hala	13.9 m ²	2.26	Rekreační hala	13.9 m ²
2.12	Rekreační hala	13.9 m ²	2.27	Rekreační hala	13.9 m ²
2.13	Sídelní nábytková skříň	10.1 m ²	2.28	Rekreační hala	13.9 m ²
2.14	Rekreační hala	13.9 m ²			



TYPICKÝ DETAIL 1:20



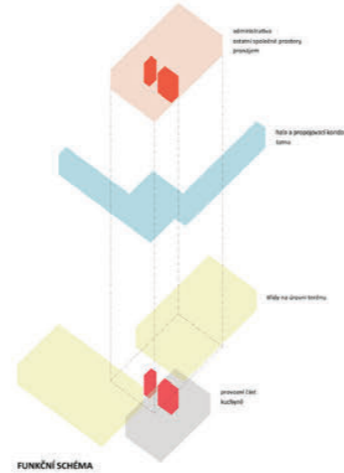
PETRA HLAVÁČKOVÁ - MARTINA BÍLKOVÁ

Autor: Ing. arch. Petra Hlaváčková, Ing. arch. Martina Bílková



„To do jednov pět kluků do školy. Oni oděm chodili do jiné školy, než do jaké šli chodit. Měly to první tři děti, ale úplně jiné školy, pánev někdy ani neměly. Takže to je trochu zvláštní ve vztahu k tomu, jak se dělá škola. Až na to, že to je trochu zvláštní.“ (Jiří Procházka, Záhradník)

Za účinnosti dětí měly parky a zahrady. Dvě jednotky sarkofágů, které byly vyzdobeny zelenou a bílou. Měly být jako skladiště a dílna, neustále se měnící a rozvíjející. Tvoření na terase. Je to místo, kde se děti mohou pohybovat a hrát si. Až když děti začnou chodit do školy, je to místo, kde se děti mohou pohybovat a hrát si. Až když děti začnou chodit do školy, je to místo, kde se děti mohou pohybovat a hrát si.



SITUACE 1:400



POHLED SEVERNÍ 1:200



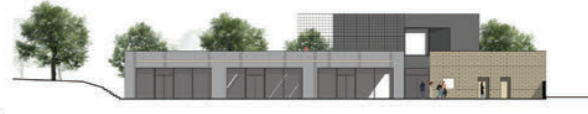
POHLED JIŽNÍ



ŘEZ A 1:200



POHLED VÝCHODNÍ



POHLED ZÁPADNÍ



TABULKA MÍSTNOSTÍ

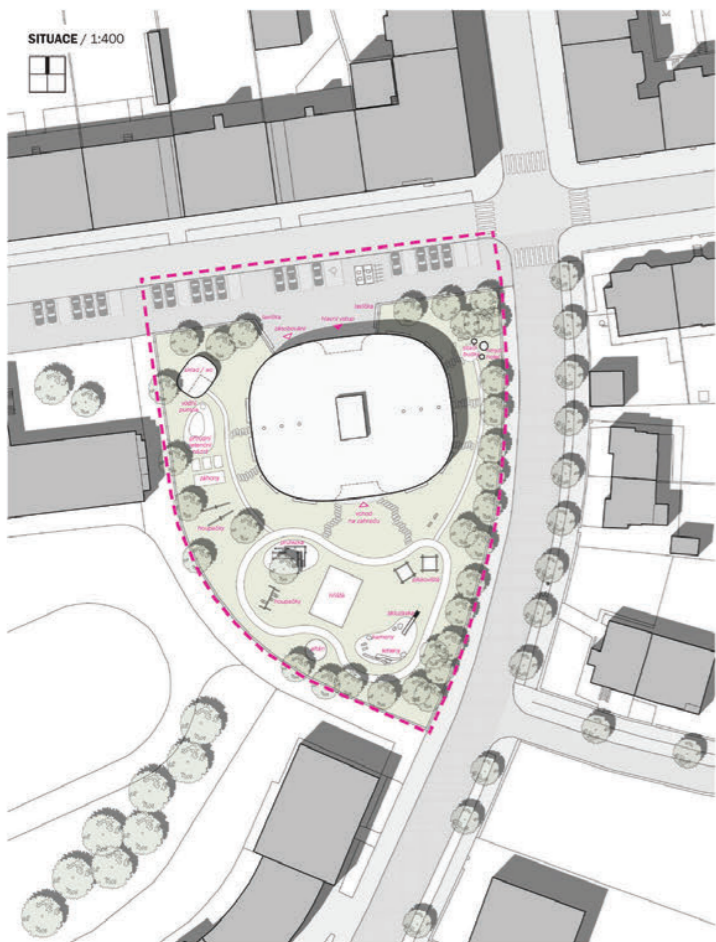
1NP	2NP
001 hala	001 chodba
002 kancelář	002 kancelář
003 kancelář	003 kancelář
004 kancelář	004 kancelář
005 kancelář	005 kancelář
006 kancelář	006 kancelář
007 kancelář	007 kancelář
008 kancelář	008 kancelář
009 kancelář	009 kancelář
010 kancelář	010 kancelář
011 kancelář	011 kancelář
012 kancelář	012 kancelář
013 kancelář	013 kancelář
014 kancelář	014 kancelář
015 kancelář	015 kancelář
016 kancelář	016 kancelář
017 kancelář	017 kancelář
018 kancelář	018 kancelář
019 kancelář	019 kancelář
020 kancelář	020 kancelář
021 kancelář	021 kancelář
022 kancelář	022 kancelář
023 kancelář	023 kancelář
024 kancelář	024 kancelář
025 kancelář	025 kancelář
026 kancelář	026 kancelář
027 kancelář	027 kancelář
028 kancelář	028 kancelář
029 kancelář	029 kancelář
030 kancelář	030 kancelář
031 kancelář	031 kancelář
032 kancelář	032 kancelář
033 kancelář	033 kancelář
034 kancelář	034 kancelář
035 kancelář	035 kancelář
036 kancelář	036 kancelář
037 kancelář	037 kancelář
038 kancelář	038 kancelář
039 kancelář	039 kancelář
040 kancelář	040 kancelář
041 kancelář	041 kancelář
042 kancelář	042 kancelář
043 kancelář	043 kancelář
044 kancelář	044 kancelář
045 kancelář	045 kancelář
046 kancelář	046 kancelář
047 kancelář	047 kancelář
048 kancelář	048 kancelář
049 kancelář	049 kancelář
050 kancelář	050 kancelář
051 kancelář	051 kancelář
052 kancelář	052 kancelář
053 kancelář	053 kancelář
054 kancelář	054 kancelář
055 kancelář	055 kancelář
056 kancelář	056 kancelář
057 kancelář	057 kancelář
058 kancelář	058 kancelář
059 kancelář	059 kancelář
060 kancelář	060 kancelář
061 kancelář	061 kancelář
062 kancelář	062 kancelář
063 kancelář	063 kancelář
064 kancelář	064 kancelář
065 kancelář	065 kancelář
066 kancelář	066 kancelář
067 kancelář	067 kancelář
068 kancelář	068 kancelář
069 kancelář	069 kancelář
070 kancelář	070 kancelář
071 kancelář	071 kancelář
072 kancelář	072 kancelář
073 kancelář	073 kancelář
074 kancelář	074 kancelář
075 kancelář	075 kancelář
076 kancelář	076 kancelář
077 kancelář	077 kancelář
078 kancelář	078 kancelář
079 kancelář	079 kancelář
080 kancelář	080 kancelář
081 kancelář	081 kancelář
082 kancelář	082 kancelář
083 kancelář	083 kancelář
084 kancelář	084 kancelář
085 kancelář	085 kancelář
086 kancelář	086 kancelář
087 kancelář	087 kancelář
088 kancelář	088 kancelář
089 kancelář	089 kancelář
090 kancelář	090 kancelář
091 kancelář	091 kancelář
092 kancelář	092 kancelář
093 kancelář	093 kancelář
094 kancelář	094 kancelář
095 kancelář	095 kancelář
096 kancelář	096 kancelář
097 kancelář	097 kancelář
098 kancelář	098 kancelář
099 kancelář	099 kancelář
100 kancelář	100 kancelář

PŮDORYS 1NP 1:200



PŮDORYS 2NP



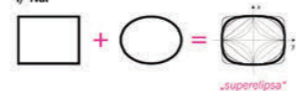


ANOTACE

Zvenčí škola působí jako hnízdo ukryté mezi stromy. Uvnitř jde o prosvětlený, provozně jednoduchý dům. Kompaktní obálka se svým měřítkem a zvolenými materiály nevymyká kontextu okolní zástavby. Z lapidární hmoty stavby, opatřené strukturovanou omítkou, vystupují předřazená okna jednotlivých tříd, jejichž hluboké parapety fungují jako pozorovatelné.
 Těžším celého domu je atrium. Světlo do něj proudí shora i ze stran. Největší atrakcí je schodiště, po kterém se dá nejen chodit, ale má i dost místa pro sezení. Ukryvá v sobě mimo jiné knihovnu a pult s občerstvením. Centrální prostor tak není průchozí chodbou, ale místem pro odpočinek, hry a tvoření.
 Návrh objektu od začátku vzniká s ohledem na šetrné nakládání s energiemi. Plocha obálky budovy je díky zakřivenému půdorysu velmi malá v poměru k celkovému objemu stavby. Masivní obvodové stěny a stropy ze železobetonu v kombinaci se zelenou střechou slouží pro akumulaci tepla, respektive chladu. Zadržování a využívání dešťové vody je pojato jako edukativní prvek, zakomponovaný do návrhu zateplení.

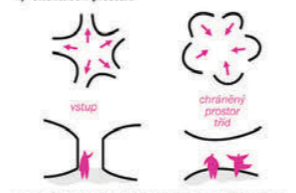
KONCEPT

I/ Tvar



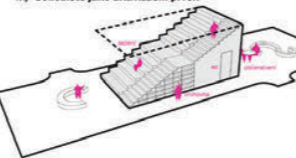
Tvar budovy stojí na poměru rovné a organické linie. Půdorysné stěpy odpovídá Laminové obálce dle Superintensa, která skloňuje výškovou osou princip - redukční oběhové efektivně využívá prostor a zabraňuje prostorem nezaujatých zón, elegantně tvar stěny hrubě pokrývají, reagují na přírodní charakter zástavby i zachovávají tvaru pozemku.

II/ Orientace v prostoru

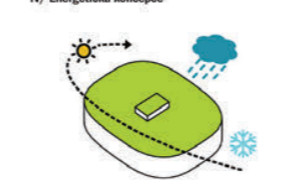


Návrh vstupů do objektu a do tříd jsou důležitými záměrnými náhodami. Zakřivená linie moduluje kompaktní, počtvá chráněný vnitřní prostor.

III/ Schodiště jako aktivizační prvek

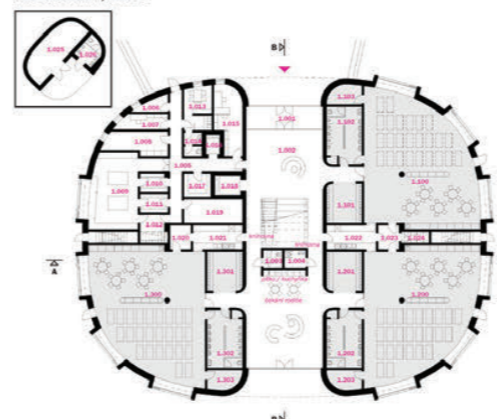


IV/ Energetická koncepce



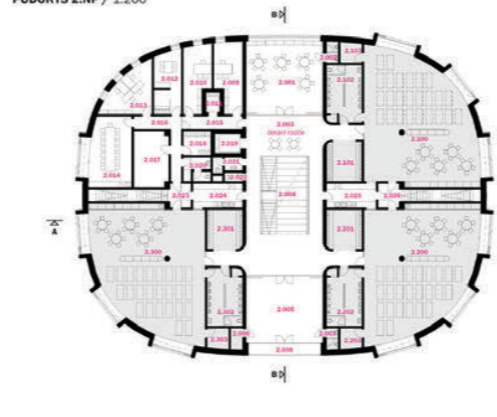
Třeba jsou orientováni převážně východním a jižním směrem. Díky prosvětlení plochami je možné počítat s pasivními solárními zisky. Okenní venkovní rolety napájejí chládkem pro přehřívání.
 Pro vytápění a ventilaci dochlazení bude využito tepelné čerpadlo země-voda. Různé typové vody jsou zadržovány do stropní konstrukce. Solární střešní panely mohou pracovat uslovně, jelikož během průběžného provozu, kdy je jejich efektivita nejvyšší, tzn. energetická spotřeba minimální.
 Vnější zastřešená terasa - každá třída je vybavena samostatnou rekuperační jednotkou, regulovanou dle počasí. Prostor atria bude přirozeně osvětlený pomocí světelných stropních prvků. Stavba má navrženou extenzivní zelenou střechu, zpevněnou asfald. Voda bude sváděna do akumulací nádrže s pumpou pro rekultivaci zónami a následně do navazující otevřené retenční nádrže s přírodním porostem a vlnivky.

PŮDORYS 1.NP / 1:200



OKN.	NÁZEV VÝSTROJNOSTI	MF
1.001	střední	26,7
1.002	podřazená hala	39,7
1.003	veš. obložná místnost	3,4
1.004	veš. obložná představená	3,9
1.005	chodba	23,2
1.006	sklad	7,9
1.007	sklad knihovny	13,1
1.008	sklad učebnice	26,7
1.009	sklad učebnice	8
1.010	sklad učebnice	7,6
1.011	sklad učebnice	11,8
1.012	sklad učebnice	11,8
1.013	sklad učebnice	4,1
1.014	sklad učebnice	2,7
1.015	sklad učebnice	6,9
1.016	sklad učebnice	8
1.017	sklad učebnice	15,7
1.018	sklad učebnice	12,7
1.019	sklad učebnice	8
1.020	sklad učebnice	2,2
1.021	sklad učebnice	16,6
1.022	sklad učebnice	6,2
1.023	sklad učebnice	129,9
1.024	sklad učebnice	15,6
1.025	sklad učebnice	20
1.026	sklad učebnice	129,9
1.027	sklad učebnice	129,9
1.028	sklad učebnice	129,9
1.029	sklad učebnice	129,9
1.030	sklad učebnice	129,9
1.031	sklad učebnice	129,9
1.032	sklad učebnice	129,9
1.033	sklad učebnice	129,9
1.034	sklad učebnice	129,9
1.035	sklad učebnice	129,9
1.036	sklad učebnice	129,9
1.037	sklad učebnice	129,9
1.038	sklad učebnice	129,9
1.039	sklad učebnice	129,9
1.040	sklad učebnice	129,9

PŮDORYS 2.NP / 1:200



OKN.	NÁZEV VÝSTROJNOSTI	MF
2.001	střední	26,7
2.002	podřazená hala	39,7
2.003	veš. obložná místnost	3,4
2.004	veš. obložná představená	3,9
2.005	chodba	23,2
2.006	sklad	7,9
2.007	sklad knihovny	13,1
2.008	sklad učebnice	26,7
2.009	sklad učebnice	8
2.010	sklad učebnice	7,6
2.011	sklad učebnice	11,8
2.012	sklad učebnice	11,8
2.013	sklad učebnice	4,1
2.014	sklad učebnice	2,7
2.015	sklad učebnice	6,9
2.016	sklad učebnice	8
2.017	sklad učebnice	15,7
2.018	sklad učebnice	12,7
2.019	sklad učebnice	8
2.020	sklad učebnice	2,2
2.021	sklad učebnice	16,6
2.022	sklad učebnice	6,2
2.023	sklad učebnice	129,9
2.024	sklad učebnice	15,6
2.025	sklad učebnice	20
2.026	sklad učebnice	129,9
2.027	sklad učebnice	129,9
2.028	sklad učebnice	129,9
2.029	sklad učebnice	129,9
2.030	sklad učebnice	129,9
2.031	sklad učebnice	129,9
2.032	sklad učebnice	129,9
2.033	sklad učebnice	129,9
2.034	sklad učebnice	129,9
2.035	sklad učebnice	129,9
2.036	sklad učebnice	129,9
2.037	sklad učebnice	129,9
2.038	sklad učebnice	129,9
2.039	sklad učebnice	129,9
2.040	sklad učebnice	129,9

REZ A-A / 1:200



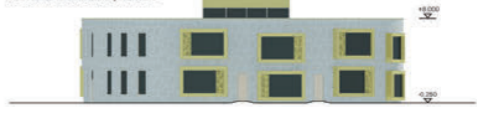
REZ B-B / 1:200



POHLED SEVERNÍ / 1:200



POHLED ZÁPADNÍ / 1:200



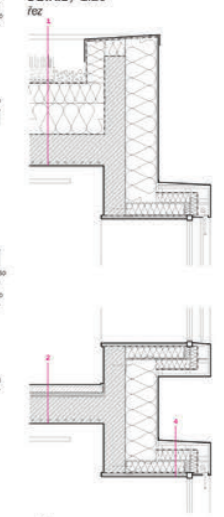
POHLED JIŽNÍ / 1:200



POHLED VÝCHODNÍ / 1:200



DETAIL / 1:20



1. Kamená stěna
 2. Kamená stěna
 3. Kamená stěna
 4. Kamená stěna
 5. Kamená stěna
 6. Kamená stěna
 7. Kamená stěna
 8. Kamená stěna
 9. Kamená stěna
 10. Kamená stěna
 11. Kamená stěna
 12. Kamená stěna
 13. Kamená stěna
 14. Kamená stěna
 15. Kamená stěna
 16. Kamená stěna
 17. Kamená stěna
 18. Kamená stěna
 19. Kamená stěna
 20. Kamená stěna
 21. Kamená stěna
 22. Kamená stěna
 23. Kamená stěna
 24. Kamená stěna
 25. Kamená stěna
 26. Kamená stěna
 27. Kamená stěna
 28. Kamená stěna
 29. Kamená stěna
 30. Kamená stěna
 31. Kamená stěna
 32. Kamená stěna
 33. Kamená stěna
 34. Kamená stěna
 35. Kamená stěna
 36. Kamená stěna
 37. Kamená stěna
 38. Kamená stěna
 39. Kamená stěna
 40. Kamená stěna
 41. Kamená stěna
 42. Kamená stěna
 43. Kamená stěna
 44. Kamená stěna
 45. Kamená stěna
 46. Kamená stěna
 47. Kamená stěna
 48. Kamená stěna
 49. Kamená stěna
 50. Kamená stěna
 51. Kamená stěna
 52. Kamená stěna
 53. Kamená stěna
 54. Kamená stěna
 55. Kamená stěna
 56. Kamená stěna
 57. Kamená stěna
 58. Kamená stěna
 59. Kamená stěna
 60. Kamená stěna
 61. Kamená stěna
 62. Kamená stěna
 63. Kamená stěna
 64. Kamená stěna
 65. Kamená stěna
 66. Kamená stěna
 67. Kamená stěna
 68. Kamená stěna
 69. Kamená stěna
 70. Kamená stěna
 71. Kamená stěna
 72. Kamená stěna
 73. Kamená stěna
 74. Kamená stěna
 75. Kamená stěna
 76. Kamená stěna
 77. Kamená stěna
 78. Kamená stěna
 79. Kamená stěna
 80. Kamená stěna
 81. Kamená stěna
 82. Kamená stěna
 83. Kamená stěna
 84. Kamená stěna
 85. Kamená stěna
 86. Kamená stěna
 87. Kamená stěna
 88. Kamená stěna
 89. Kamená stěna
 90. Kamená stěna
 91. Kamená stěna
 92. Kamená stěna
 93. Kamená stěna
 94. Kamená stěna
 95. Kamená stěna
 96. Kamená stěna
 97. Kamená stěna
 98. Kamená stěna
 99. Kamená stěna
 100. Kamená stěna



MÚČKA VESELÝ ARCHITEKTI

Autor: Ing. arch. Radomír Feňo, Ing. arch. Josef Veselý



Umístění budovy na pozemku
Mřížka byla je umístění na severní straně pozemku, žilní část pozemku je považována za vhodnou pro umístění zeleně, v úživě zeleni a odstup zachovávat její poměrnou sílu dle...

Mřížka
Dům je tvořen konceptem několika kvadrátů. Mřížka je přizpůsobena dle tvaru. Dům se rozvíjí do uličnického chodníku. Objekt má velkou vnitřní klidovou zónu, která vyhledá ke hře...

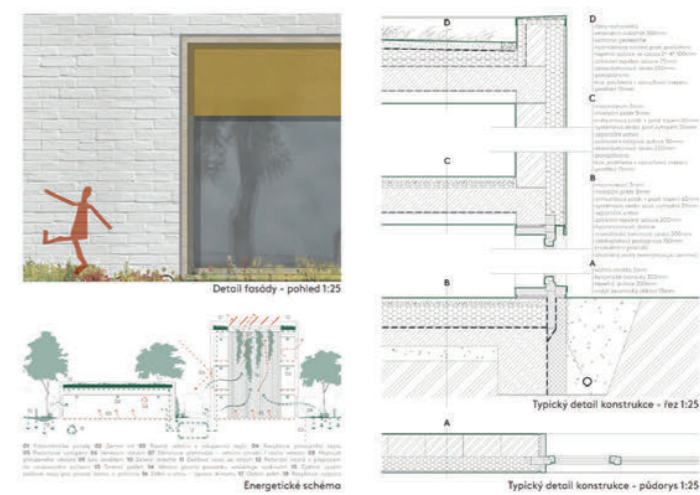
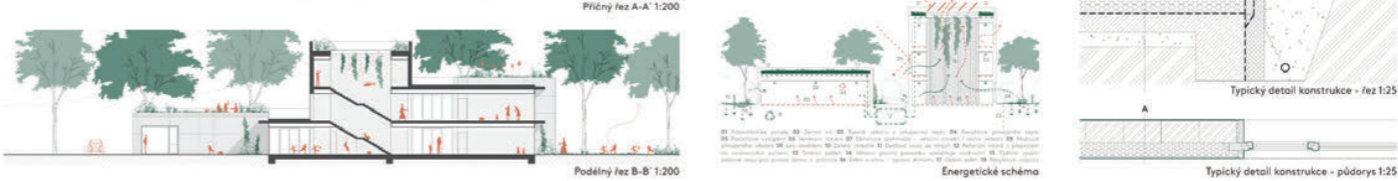
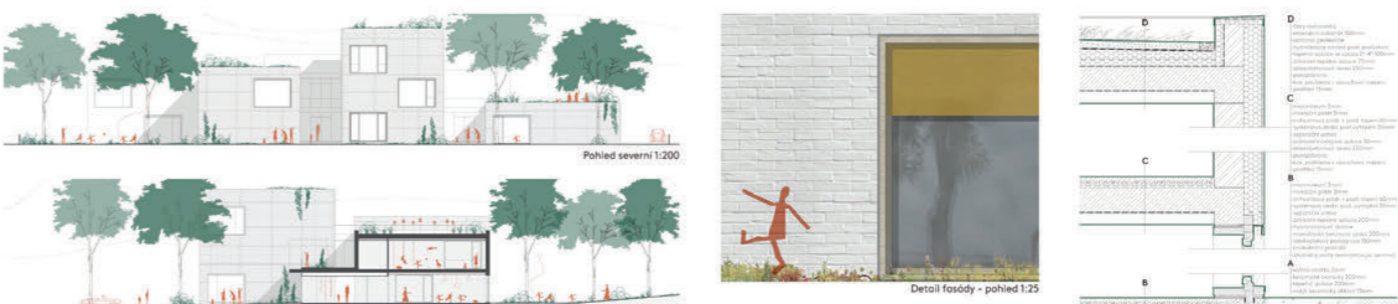
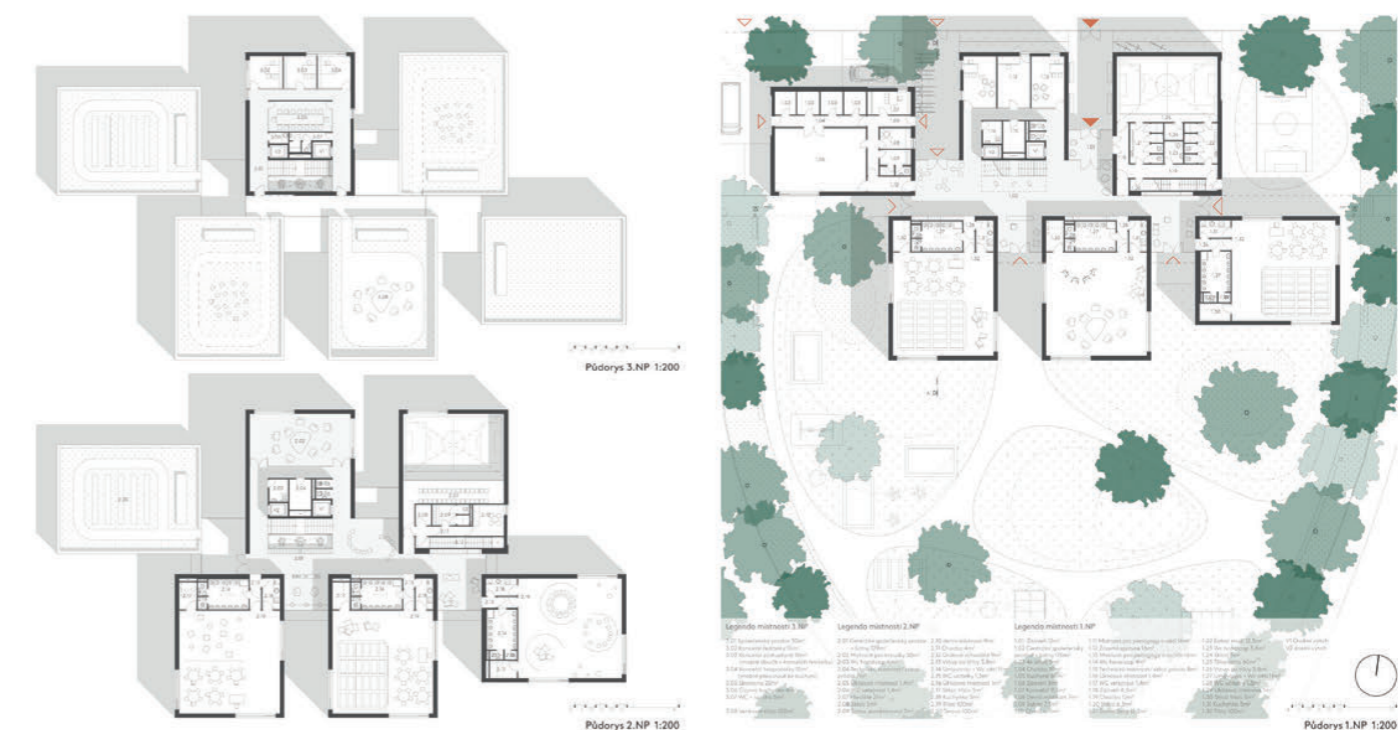
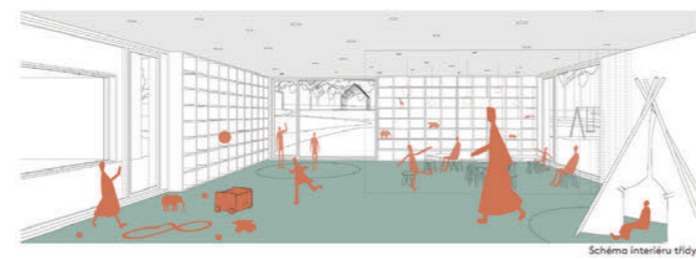
Třída
Třída jsou orientovány směrem k společné zóně. Plošný schéma umožňuje rozvoj kádrů v vertikálním prostoru se tří sesterských tříd, třídy jsou koncipovány jako velké multifunkční místnosti.

Kuchyně, administrativní, skladovací
Společný prostor, který je určen pro společnou kuchyň, administrativní část a komunikační místnosti a skladování. Skladovací místnosti v rámci přízemí, kunguravé správnosti i mimo plošný dům třídy.

Společný centrální prostor
Jednotlivé třídy sdílejí společný centrální prostor, je zde umístěn kunguravý a zádvořní vnitřní do jednotlivých objektů. Prostor je koncipován jako velké prostory, které vytvářejí vnitřní a vnější prostředí.

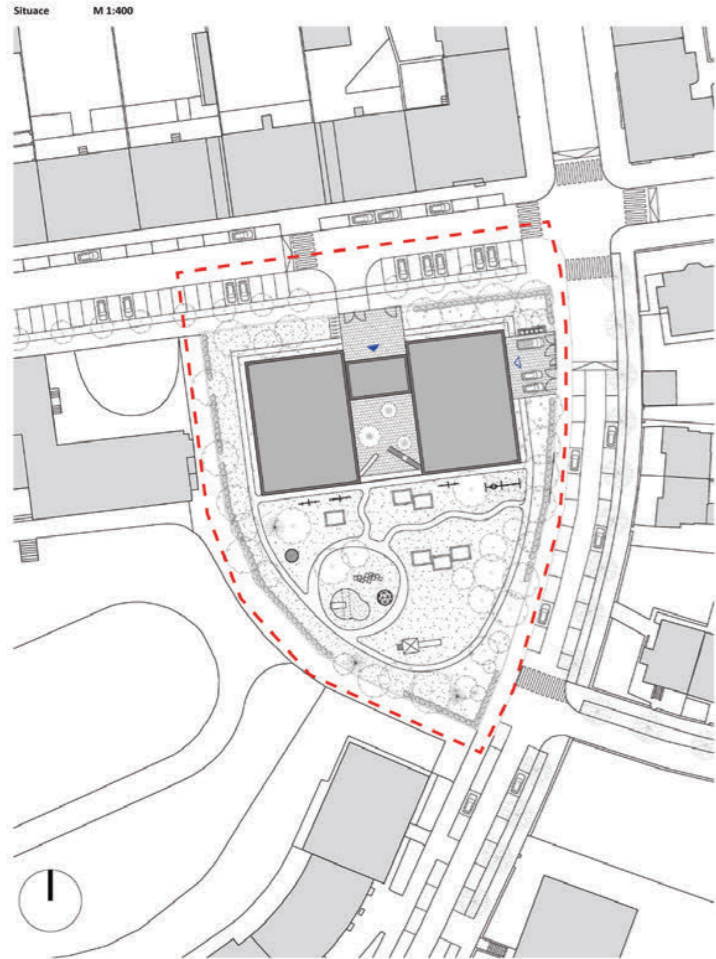
Prostor pro aktivity
Přítulnost, kterou prostor vyhledá ke hře, rozmanitost aktivit, která může být umístěna vnitřně i vně. Mohou se zde nacházet vnitřní, venkovní nebo pohybové multifunkční zóny.

Koncept zeleně
Organická koncepce zeleně vyhledá ke hře zeleně, která jsou jednotlivé prvky přirozené, hospodářské, rekreační a zelené. Vnitřní zeleně jsou v souvislosti s rozvojem a kvalitou životního prostředí.



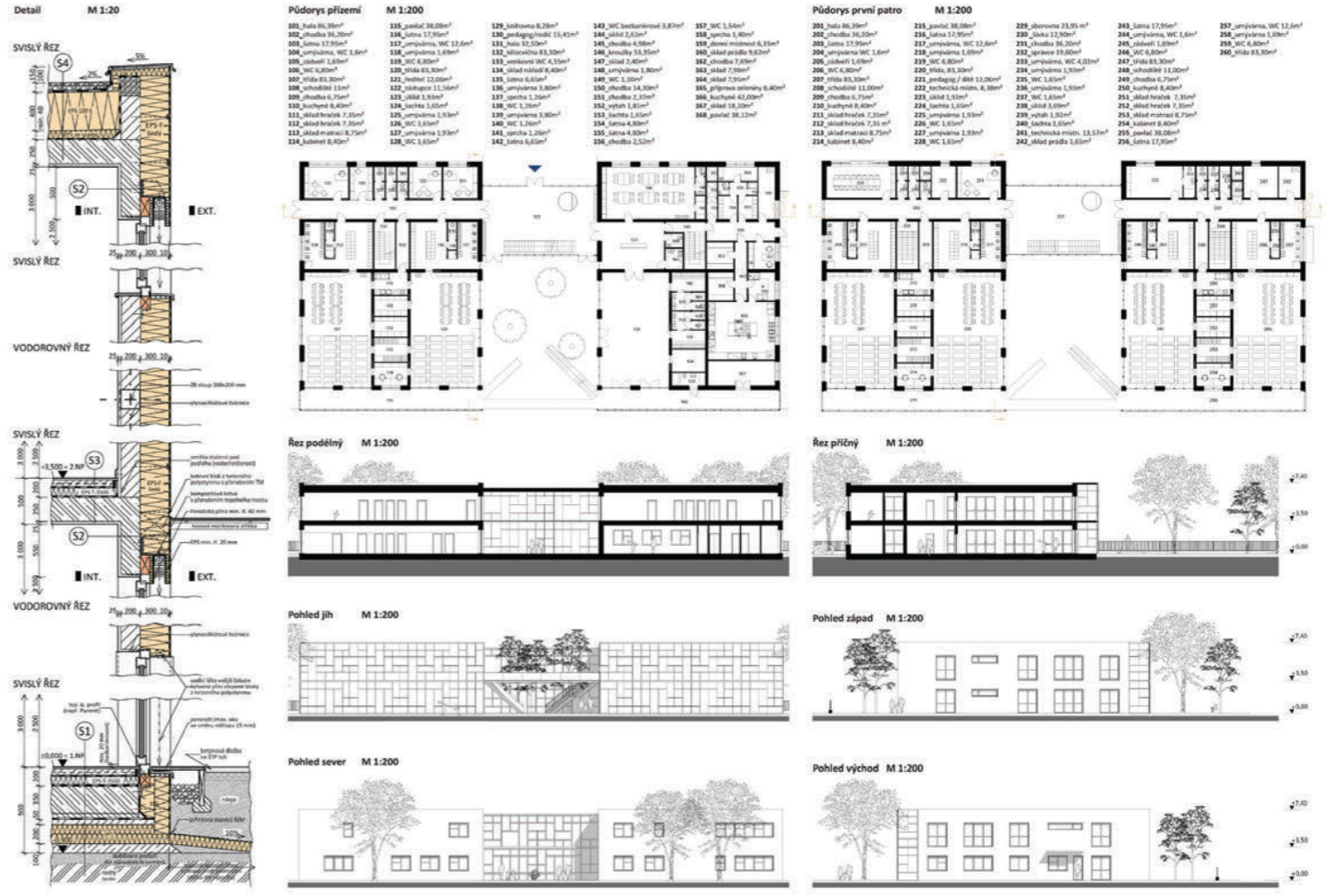
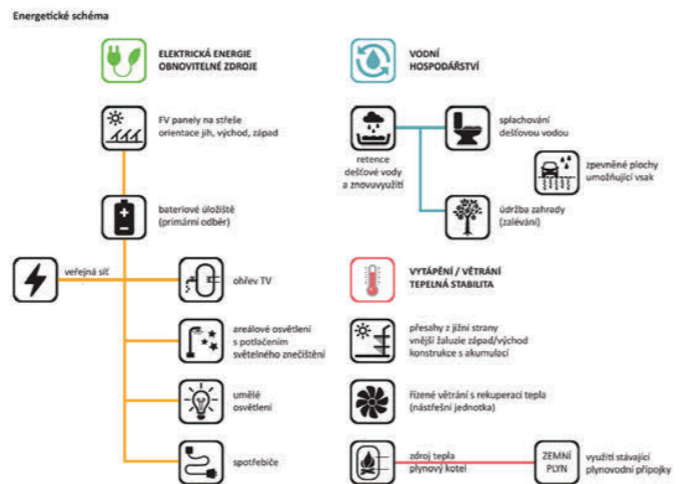
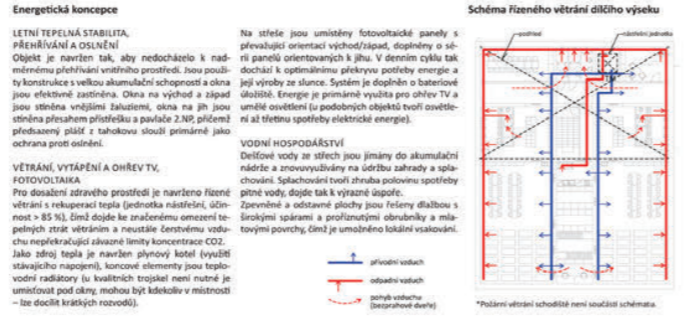
HELENA HEXNEROVÁ

Autor: Ing. arch. Helena Hexnerová Ph.D. - Spoluautor: Ing. arch. Anna Marie Černá, Ing. arch. Martin Stark - Spolupracující osoba: Bc. David Novák Ph.D.



Anotace
Návrh a umístění stavby potvrzují ortogonální kompozici části okolní zástavby a využívají všech výhod pozemku. Školka dotváří blok s arcírem školy. Objekt je členěn na dvě dvoupatrové křídla, vstřípná hala a venkovní atrium. Prostory pro hřiště jsou v jižní části zahrady.

Budova navazuje poech jednoduchostí, lehkostí a hravostí. Sama se stává herním prvem. Tento vjem utvářejí pavilky, které odkazují na typický historický prvek školní zástavby. V patře jsou sporný lavkou a rozvíjí prostor pro zeleně a hru. Rouně umožňují vstup na venkovní schodiště a skláuzku. Vytvárním prvem je členění prosklené vstupní haly a střešní pavilky, které vytváří světelné efekty podnicí dětskou kreativitu a dále autorská socha "Living infinity", situovaná před hlavním vstoupem. Architektura objektu i prostory interiéru jsou řešení velmi jednoduché a čekají, až prostor ožije přítomností dětí, barevných hraček, vytvárním prací a společně vytvoří atmosféru veselí tvořící galerie.



CBΔrchitektura